

ภาคผนวก

ภาคผนวก ก	เอกสารประกอบการพิจารณารายงานฯ
ภาคผนวก ข	มาตรฐานคุณภาพสิ่งแวดล้อม
ภาคผนวก ค	ผลการติดตามตรวจสอบคุณภาพสิ่งแวดล้อม
ภาคผนวก ง	เอกสารสอบเทียบเครื่องมือ
ภาคผนวก จ	หนังสืออนุญาตขึ้นทะเบียนห้องปฏิบัติการวิเคราะห์เอกชน

ภาคผนวก ก
เอกสารประกอบการพิจารณารายงานฯ

ภาคผนวก ก1

สำเนาหนังสือเห็นชอบจากหน่วยงานราชการที่เกี่ยวข้อง

สำเนาหนังสือเห็นชอบผลการพิจารณา
รายงานการประเมินผลกระทบสิ่งแวดล้อมโครงการ



ที่ ทส 1009.7/ 5043

สำนักงานนโยบายและแผน
ทรัพยากรธรรมชาติและสิ่งแวดล้อม
60/1 ซอยพิบูลวัฒนา 7 ถนนพระรามที่ 6
กรุงเทพฯ 10400

1 พฤษภาคม 2556

เรื่อง แจ้งผลการพิจารณารายงานการวิเคราะห์ผลกระทบสิ่งแวดล้อมโครงการผู้ผลิตไฟฟ้ารายเล็กจากพลังงาน
หมุนเวียนประเภทเชื้อเพลิงพลังงานความร้อนจากขยะชุมชน และขยะอุตสาหกรรมที่ไม่ใช่ขยะอันตราย
และความร้อนทิ้งจากกระบวนการผลิตปูนซีเมนต์ (ส่วนที่ 2 ขนาด 30 เมกกะวัตต์) ของบริษัท ทีพีโอ โพลิน
เพาเวอร์ จำกัด ตั้งอยู่ที่ตำบลทับทิม อำเภอกำแพงแสน และตำบลมิตรภาพ อำเภอมวกเหล็ก จังหวัดสระบุรี

เรียน กรรมการผู้จัดการบริษัท ทีพีโอ โพลิน เพาเวอร์ จำกัด

- อ้างอิง 1. หนังสือบริษัท ทีพีโอ โพลิน เพาเวอร์ จำกัด ที่ QC 070.2/2555 ลงวันที่ 19 พฤศจิกายน 2555
2. หนังสือบริษัท ทีพีโอ โพลิน เพาเวอร์ จำกัด ที่ QC 036/56 ลงวันที่ 11 มีนาคม 2556

- สิ่งที่ส่งมาด้วย 1. มาตรการป้องกันและแก้ไขผลกระทบสิ่งแวดล้อมและมาตรการติดตามตรวจสอบผลกระทบ
สิ่งแวดล้อมที่โครงการผู้ผลิตไฟฟ้ารายเล็กจากพลังงานหมุนเวียนประเภทเชื้อเพลิงพลังงาน
ความร้อนจากขยะชุมชน และขยะอุตสาหกรรมที่ไม่ใช่ขยะอันตรายและความร้อนทิ้งจาก
กระบวนการผลิตปูนซีเมนต์ (ส่วนที่ 2 ขนาด 30 เมกกะวัตต์) ของบริษัท ทีพีโอ โพลิน เพาเวอร์
จำกัด ตั้งอยู่ที่ตำบลทับทิม อำเภอกำแพงแสน และตำบลมิตรภาพ อำเภอมวกเหล็ก จังหวัด
สระบุรี ต้องยึดถือปฏิบัติ
2. แนวทางการเสนอรายงานผลการปฏิบัติตามมาตรการป้องกันและแก้ไขผลกระทบสิ่งแวดล้อม
และมาตรการติดตามตรวจสอบผลกระทบสิ่งแวดล้อม สำหรับโครงการด้านอุตสาหกรรม
โครงการนิคมอุตสาหกรรมหรือโครงการที่มีลักษณะเดียวกับนิคมอุตสาหกรรม และโครงการ
ด้านพลังงาน

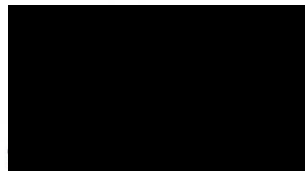
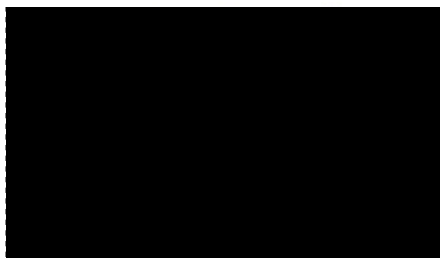
ตามหนังสือที่อ้างถึง 1 และ 2 บริษัท ทีพีโอ โพลิน เพาเวอร์ จำกัด ได้เสนอรายงานการวิเคราะห์
ผลกระทบสิ่งแวดล้อมโครงการผู้ผลิตไฟฟ้ารายเล็กจากพลังงานหมุนเวียนประเภทเชื้อเพลิงพลังงานความร้อน
จากขยะชุมชน และขยะอุตสาหกรรมที่ไม่ใช่ขยะอันตรายและความร้อนทิ้งจากกระบวนการผลิตปูนซีเมนต์ (ส่วนที่
2 ขนาด 30 เมกกะวัตต์) ตั้งอยู่ที่ตำบลทับทิม อำเภอกำแพงแสน และตำบลมิตรภาพ อำเภอมวกเหล็ก จังหวัด
สระบุรี จัดทำรายงานฯ โดยบริษัท เทสโก้ จำกัด ให้สำนักงานนโยบายและแผนทรัพยากรธรรมชาติและสิ่งแวดล้อม
พิจารณา ความละเอียดแล้ว นั้น

สำนักงาน...

สำนักงานนโยบายและแผนทรัพยากรธรรมชาติและสิ่งแวดล้อม ได้พิจารณารายงานการวิเคราะห์ผลกระทบสิ่งแวดล้อมโครงการผู้ผลิตไฟฟ้ารายเล็กจากพลังงานหมุนเวียนประเภทเชื้อเพลิงพลังงานความร้อนจากขยะชุมชน และขยะอุตสาหกรรมที่ไม่ใช่ขยะอันตรายและความร้อนทั้งจากกระบวนการผลิตปูนซีเมนต์ (ส่วนที่ 2 ขนาด 30 เมกกะวัตต์) ของบริษัท ทีพีโอ โพลีน เพาเวอร์ จำกัด เสนอต่คณะกรรมการผู้ชำนาญการพิจารณารายงานการวิเคราะห์ผลกระทบสิ่งแวดล้อมด้านโรงไฟฟ้าพลังงานความร้อน ตามลำดับขั้นตอนการพิจารณา และในการประชุมคณะกรรมการผู้ชำนาญการฯ ครั้งที่ 10/2556 เมื่อวันที่ 28 มีนาคม 2556 คณะกรรมการผู้ชำนาญการฯ มีมติให้ความเห็นชอบรายงานการวิเคราะห์ผลกระทบสิ่งแวดล้อม โครงการผู้ผลิตไฟฟ้ารายเล็กจากพลังงานหมุนเวียนประเภทเชื้อเพลิงพลังงานความร้อนจากขยะชุมชน และขยะอุตสาหกรรมที่ไม่ใช่ขยะอันตรายและความร้อนทั้งจากกระบวนการผลิตปูนซีเมนต์ (ส่วนที่ 2 ขนาด 30 เมกกะวัตต์) ของบริษัท ทีพีโอ โพลีน เพาเวอร์ จำกัด ตั้งอยู่ที่ตำบลทับกวาง อำเภอแก่งคอย และตำบลมิตรภาพ อำเภอมวกเหล็ก จังหวัดสระบุรี โดยให้โครงการฯ ปฏิบัติตามมาตรการป้องกันและแก้ไขผลกระทบสิ่งแวดล้อม และมาตรการติดตามตรวจสอบผลกระทบสิ่งแวดล้อมอย่างเคร่งครัด ดังรายละเอียดในสิ่งที่ส่งมาด้วย 1 สำหรับการรายงานผลการปฏิบัติตามแผนปฏิบัติการและมาตรการด้านสิ่งแวดล้อมที่นำเสนอไว้ในรายงานฯ ให้เป็นไปตามแนวทางการเสนอรายงานผลการปฏิบัติตามมาตรการป้องกันและแก้ไขผลกระทบสิ่งแวดล้อม และมาตรการติดตามตรวจสอบผลกระทบสิ่งแวดล้อม ดังรายละเอียดในสิ่งที่ส่งมาด้วย 2 ทั้งนี้ สำนักงานฯ ขอให้ประสานบริษัท เทสโก้ จำกัด จัดทำรายงานฉบับสมบูรณ์พร้อมแผ่นบันทึกข้อมูล (CD-ROM) ในรูปของ Portable document format (pdf) file ซึ่งได้ดำเนินการตามมติคณะกรรมการผู้ชำนาญการฯ และจัดทำรายงานผนวกรวมเล่ม โดยรวบรวมรายละเอียดข้อมูลทั้งหมดตามลำดับการพิจารณาเสนอให้สำนักงานฯ ภายในเวลา 1 เดือน ทั้งนี้ สำนักงานฯ ได้สำเนาแจ้งบริษัท เทสโก้ จำกัด เพื่อดำเนินการในส่วนที่เกี่ยวข้องต่อไปด้วยแล้ว

จึงเรียนมาเพื่อโปรดทราบและพิจารณาดำเนินการต่อไป

ขอแสดงความนับถือ



เลขาธิการสำนักงานนโยบายและแผนทรัพยากรธรรมชาติและสิ่งแวดล้อม

สำนักวิเคราะห์ผลกระทบสิ่งแวดล้อม

โทร 0 2265 6628

โทรสาร 0 2265 6616

สำเนาหนังสือเห็นชอบผลการพิจารณา
รายงานการขอเปลี่ยนแปลงรายละเอียดโครงการ

ที่ ทส ๑๐๐๙.๗/ ๒ ๗ ๙ ๗ .



สำนักงานนโยบายและแผน
ทรัพยากรธรรมชาติและสิ่งแวดล้อม
ถนนพระรามที่ ๖ แขวงสามเสนใน
เขตพญาไท กรุงเทพฯ ๑๐๔๐๐

๒ มีนาคม ๒๕๖๑

เรื่อง แจ้งผลการพิจารณารายงานการขอเปลี่ยนแปลงรายละเอียดโครงการในรายงานการวิเคราะห์ผลกระทบสิ่งแวดล้อมโครงการผู้ผลิตไฟฟ้ารายเล็กจากพลังงานหมุนเวียนประเภทเชื้อเพลิงพลังงานความร้อนจากขยะชุมชนและขยะอุตสาหกรรมที่ไม่ใช่ขยะอันตราย และความร้อนทิ้งจากกระบวนการผลิตปูนซีเมนต์ (ส่วนที่ ๒ ขนาด ๓๐ เมกกะวัตต์) ครั้งที่ ๑ ของบริษัท ทีพีโอ โพลีน เพาเวอร์ จำกัด (มหาชน)

เรียน กรรมการผู้จัดการบริษัท ทีพีโอ โพลีน เพาเวอร์ จำกัด (มหาชน)

สิ่งที่ส่งมาด้วย สำเนาหนังสือสำนักงานคณะกรรมการกำกับกิจการพลังงาน ที่ สกพ ๕๕๐๒/๐๓๕๘
ลงวันที่ ๙ มกราคม ๒๕๖๑

ตามที่ สำนักงานคณะกรรมการกำกับกิจการพลังงาน ได้จัดส่งรายงานการขอเปลี่ยนแปลงรายละเอียดโครงการในรายงานการวิเคราะห์ผลกระทบสิ่งแวดล้อมโครงการผู้ผลิตไฟฟ้ารายเล็กจากพลังงานหมุนเวียนประเภทเชื้อเพลิงพลังงานความร้อนจากขยะชุมชนและขยะอุตสาหกรรมที่ไม่ใช่ขยะอันตราย และความร้อนทิ้งจากกระบวนการผลิตปูนซีเมนต์ (ส่วนที่ ๒ ขนาด ๓๐ เมกกะวัตต์) ครั้งที่ ๑ ของบริษัท ทีพีโอ โพลีน เพาเวอร์ จำกัด (มหาชน) ให้สำนักงานนโยบายและแผนทรัพยากรธรรมชาติและสิ่งแวดล้อม เพื่อเสนอคณะกรรมการผู้ชำนาญการพิจารณารายงานการวิเคราะห์ผลกระทบสิ่งแวดล้อมพิจารณา ตามมติของคณะกรรมการกำกับกิจการพลังงาน รายละเอียดตามสิ่งที่ส่งมาด้วย

สำนักงานนโยบายและแผนทรัพยากรธรรมชาติและสิ่งแวดล้อม ได้พิจารณารายงานดังกล่าวเสนอคณะกรรมการผู้ชำนาญการพิจารณารายงานการวิเคราะห์ผลกระทบสิ่งแวดล้อมด้านโรงไฟฟ้าพลังความร้อนพิจารณาตามลำดับขั้นตอน ซึ่งในการประชุมครั้งที่ ๖/๒๕๖๑ เมื่อวันที่ ๑๕ กุมภาพันธ์ ๒๕๖๑ คณะกรรมการผู้ชำนาญการฯ มีมติให้ความเห็นชอบรายงานการขอเปลี่ยนแปลงรายละเอียดโครงการในรายงานการวิเคราะห์ผลกระทบสิ่งแวดล้อมโครงการผู้ผลิตไฟฟ้ารายเล็กจากพลังงานหมุนเวียนประเภทเชื้อเพลิงพลังงานความร้อนจากขยะชุมชนและขยะอุตสาหกรรมที่ไม่ใช่ขยะอันตราย และความร้อนทิ้งจากกระบวนการผลิตปูนซีเมนต์ (ส่วนที่ ๒ ขนาด ๓๐ เมกกะวัตต์) ครั้งที่ ๑ ของบริษัท ทีพีโอ โพลีน เพาเวอร์ จำกัด (มหาชน) ตั้งอยู่ที่ตำบลทับกวาง อำเภอแก่งคอย จังหวัดสระบุรี โดยให้บริษัท ทีพีโอ โพลีน เพาเวอร์ จำกัด (มหาชน) ปฏิบัติตามมาตรการป้องกันและแก้ไขผลกระทบสิ่งแวดล้อม และมาตรการติดตามตรวจสอบผลกระทบสิ่งแวดล้อมอย่างเคร่งครัด ทั้งนี้ หากบริษัท ทีพีโอ โพลีน เพาเวอร์ จำกัด (มหาชน) ได้รับอนุญาตจากหน่วยงาน

อนุญาตแล้ว...

อนุญาตแล้ว สำนักงานนโยบายฯ ขอความร่วมมือบริษัท ทีพีไอ โพลีน เพาเวอร์ จำกัด (มหาชน) ส่งสำเนาใบอนุญาตพร้อมเงื่อนไขให้สำนักงานนโยบายฯ ทราบด้วย อนึ่ง สำนักงานนโยบายฯ ขอให้บริษัท ทีพีไอ โพลีน เพาเวอร์ จำกัด (มหาชน) จัดทำรายงานฉบับสมบูรณ์ที่ปรับปรุงตามข้อคิดเห็นของคณะกรรมการผู้ชำนาญการฯ จำนวน ๓ เล่ม พร้อมแผ่นบันทึกข้อมูล (CD-ROM) ในรูปของ Digital File (pdf) Adobe Acrobat จำนวน ๘ แผ่น เสนอให้สำนักงานนโยบายฯ ภายในเวลา ๑ เดือน เพื่อใช้เป็นเอกสารอ้างอิงและส่งให้หน่วยงานที่เกี่ยวข้องต่อไป

จึงเรียนมาเพื่อโปรดทราบและพิจารณาดำเนินการต่อไป

ขอแสดงความนับถือ



เลขาธิการสำนักงานนโยบายและแผนทรัพยากรธรรมชาติและสิ่งแวดล้อม

สำนักวิเคราะห์ผลกระทบสิ่งแวดล้อม

โทรศัพท์ ๐ ๒๒๖๕ ๖๖๒๘

โทรสาร ๐ ๒๒๖๕ ๖๖๑๖

สำเนาหนังสือเห็นชอบรายงานการเปลี่ยนแปลงรายละเอียด
โครงการ ในรายงานการวิเคราะห์ผลกระทบสิ่งแวดล้อม
พร้อมมาตรการติดตามตรวจสอบผลกระทบสิ่งแวดล้อม

หนังสือเห็นชอบรายงานการเปลี่ยนแปลงรายละเอียดโครงการใน
รายงานการวิเคราะห์ผลกระทบสิ่งแวดล้อม พร้อมมาตรการ
ติดตามตรวจสอบผลกระทบสิ่งแวดล้อม



ที่ ทส ๑๐๑๐.๗/ ๑ ๖ ๗ ๒๒

สำนักงานนโยบายและแผน
ทรัพยากรธรรมชาติและสิ่งแวดล้อม
๑๑๘/๑ อาคารทิปโก้ ๒ ถนนพระรามที่ ๖
แขวงพญาไท เขตพญาไท กรุงเทพฯ ๑๐๔๐๐

๑๕ ตุลาคม ๒๕๖๔

เรื่อง แจ้งผลการพิจารณารายงานการเปลี่ยนแปลงรายละเอียดโครงการในรายงานการวิเคราะห์ผลกระทบ
สิ่งแวดล้อม โครงการโรงไฟฟ้า ของบริษัท ทีพีโอ โพลีน เพาเวอร์ จำกัด (มหาชน) จำนวน ๖ โครงการ

เรียน กรรมการผู้จัดการใหญ่บริษัท ทีพีโอ โพลีน เพาเวอร์ จำกัด (มหาชน)

อ้างถึง ๑. หนังสือสำนักงานนโยบายและแผนทรัพยากรธรรมชาติและสิ่งแวดล้อม ที่ ทส ๑๐๑๐.๗/๑๒๗๗๓
ลงวันที่ ๒๐ สิงหาคม ๒๕๖๔

๒. หนังสือบริษัท ทีพีโอ โพลีน เพาเวอร์ จำกัด (มหาชน) ที่ PD3-283/2564
ลงวันที่ ๑๓ กันยายน ๒๕๖๔

สิ่งที่ส่งมาด้วย มาตรการติดตามตรวจสอบผลกระทบสิ่งแวดล้อม ด้านคุณภาพอากาศ ที่โครงการโรงไฟฟ้า
จำนวน ๖ โครงการ ตั้งอยู่ที่ตำบลทับกวาง อำเภอแก่งคอย จังหวัดสระบุรี ของบริษัท ทีพีโอ
โพลีน เพาเวอร์ จำกัด (มหาชน) ต้องยึดถือปฏิบัติอย่างเคร่งครัด

ตามหนังสือที่อ้างถึง ๑ สำนักงานนโยบายและแผนทรัพยากรธรรมชาติและสิ่งแวดล้อม
ได้แจ้งผลการพิจารณาของคณะกรรมการผู้ชำนาญการพิจารณารายงานการวิเคราะห์ผลกระทบสิ่งแวดล้อม
โครงการโรงไฟฟ้าพลังความร้อน ในการประชุมครั้งที่ ๓๑/๒๕๖๔ เมื่อวันที่ ๕ สิงหาคม ๒๕๖๔ มีมติไม่ให้
ความเห็นชอบการเปลี่ยนแปลงรายละเอียดโครงการในรายงานการวิเคราะห์ผลกระทบสิ่งแวดล้อม โครงการ
โรงไฟฟ้า ของบริษัท ทีพีโอ โพลีน เพาเวอร์ จำกัด (มหาชน) จำนวน ๖ โครงการ โดยให้ทำการแก้ไขเพิ่มเติม
ตามแนวทางรายละเอียด ประเด็น หรือหัวข้อที่คณะกรรมการผู้ชำนาญการฯ กำหนด และตามหนังสือที่อ้างถึง ๒
บริษัท ทีพีโอ โพลีน เพาเวอร์ จำกัด (มหาชน) ได้เสนอรายงานการเปลี่ยนแปลงฯ ฉบับชี้แจงเพิ่มเติม ครั้งที่ ๑
ให้สำนักงานนโยบายฯ ดำเนินการตามขั้นตอนการพิจารณารายงาน ความละเอียดแจ้งแล้ว นั้น

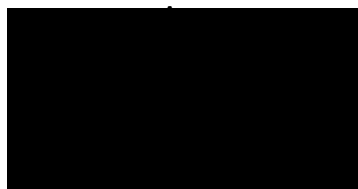
สำนักงานนโยบายและแผนทรัพยากรธรรมชาติและสิ่งแวดล้อม ได้เสนอรายงานการเปลี่ยนแปลง
รายละเอียดโครงการในรายงานการวิเคราะห์ผลกระทบสิ่งแวดล้อมฉบับชี้แจงเพิ่มเติมดังกล่าว ให้คณะกรรมการ
ผู้ชำนาญการพิจารณารายงานการประเมินผลกระทบสิ่งแวดล้อม โครงการพลังงาน พิจารณาในการประชุม
ครั้งที่ ๗/๒๕๖๔ เมื่อวันที่ ๓๐ กันยายน ๒๕๖๔ คณะกรรมการผู้ชำนาญการฯ มีมติให้ความเห็นชอบรายงานการ
เปลี่ยนแปลงรายละเอียดโครงการในรายงานการวิเคราะห์ผลกระทบสิ่งแวดล้อม โครงการโรงไฟฟ้า ของบริษัท
ทีพีโอ โพลีน เพาเวอร์ จำกัด (มหาชน) จำนวน ๖ โครงการ ตั้งอยู่ที่ตำบลทับกวาง อำเภอแก่งคอย จังหวัดสระบุรี

ได้แก่...

ได้แก่ ๑) โรงผลิตไฟฟ้าโดยใช้ความร้อนทิ้งจากโรงงานปูนซีเมนต์ ๒) ผู้ผลิตไฟฟ้ารายเล็กจากพลังงานหมุนเวียนประเภทเชื้อเพลิงพลังงานความร้อนจากขยะชุมชนและขยะอุตสาหกรรมที่ไม่ใช่ขยะอันตรายและความร้อนทิ้งจากกระบวนการผลิตปูนซีเมนต์ (ส่วนที่ ๑ ขนาด ๖๐ เมกะวัตต์) ๓) ผู้ผลิตไฟฟ้ารายเล็กจากพลังงานหมุนเวียนประเภทเชื้อเพลิงพลังงานความร้อนจากขยะชุมชนและขยะอุตสาหกรรมที่ไม่ใช่ขยะอันตรายและความร้อนทิ้งจากกระบวนการผลิตปูนซีเมนต์ (ส่วนที่ ๒ ขนาด ๓๐ เมกะวัตต์) ๔) โรงไฟฟ้าพลังความร้อนที่ใช้ขยะมูลฝอยเป็นเชื้อเพลิงขนาด ๗๐ เมกะวัตต์ ๕) โรงไฟฟ้าพลังความร้อน ขนาด ๔๐ เมกะวัตต์ (TG7) และ ๖) โรงไฟฟ้าพลังความร้อน ขนาด ๑๕๐ เมกะวัตต์ โดยให้ปฏิบัติตามมาตรการป้องกันและแก้ไขผลกระทบสิ่งแวดล้อมและมาตรการติดตามตรวจสอบผลกระทบสิ่งแวดล้อมเดิม และมาตรการติดตามตรวจสอบผลกระทบสิ่งแวดล้อมด้านคุณภาพอากาศที่ขอเปลี่ยนแปลงอย่างเคร่งครัด รายละเอียดตามสิ่งที่ส่งมาด้วย และให้จัดทำรายงานที่ได้รวบรวมรายละเอียดข้อมูลทั้งหมดเรียงตามลำดับการพิจารณา จำนวน ๑ ฉบับ และรายงานฉบับสมบูรณ์ที่ได้แก้ไขเพิ่มเติมตามที่คณะกรรมการผู้ชำนาญการกำหนดแล้ว จำนวน ๑ ฉบับ พร้อมทั้งจัดทำแผ่นบันทึกข้อมูลในรูปแบบ Portable Document Format (PDF File) จำนวน ๑ แผ่น และ ๘ แผ่น ตามลำดับ เสนอต่อสำนักงานนโยบายฯ ภายใน ๔๕ วัน เพื่อใช้เป็นเอกสารอ้างอิงและส่งให้หน่วยงานที่เกี่ยวข้องต่อไป และหากได้รับอนุญาตจากหน่วยงานอนุญาตแล้ว ขอความร่วมมือส่งสำเนาใบอนุญาตพร้อมเงื่อนไขให้สำนักงานนโยบายฯ ทราบด้วย เพื่อดำเนินการในส่วนที่เกี่ยวข้องต่อไปด้วยแล้ว

จึงเรียนมาเพื่อโปรดพิจารณา

ขอแสดงความนับถือ



เลขาธิการสำนักงานนโยบายและแผนทรัพยากรธรรมชาติและสิ่งแวดล้อม

กองวิเคราะห์ผลกระทบสิ่งแวดล้อม

โทรศัพท์ ๐ ๒๒๖๕ ๖๖๒๘

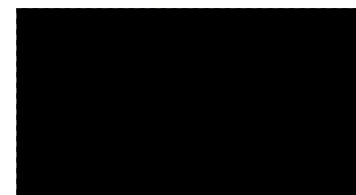
โทรสาร ๐ ๒๒๖๕ ๖๖๑๖

ไปรษณีย์อิเล็กทรอนิกส์ sarabun@onep.go.th

โครงการผู้ผลิตไฟฟ้ารายเล็กจากพลังงานหมุนเวียนประเภทเชื้อเพลิงพลังงานความร้อนจากขยะชุมชนและ
ขยะอุตสาหกรรมที่ไม่ใช่ขยะอันตรายและความร้อนทิ้งจากกระบวนการผลิตปูนซีเมนต์

(ส่วนที่ ๒ ขนาด ๓๐ เมกะวัตต์)

ของบริษัท ทีพีโอ โพลีน เพาเวอร์ จำกัด (มหาชน)
ตั้งอยู่ที่ตำบลทับกวาง อำเภอแก่งคอย จังหวัดสระบุรี



1. การตรวจวัดคุณภาพอากาศ ในบรรยากาศ

ตารางที่ 1 การตรวจวัดคุณภาพอากาศในบรรยากาศ โครงการผู้ผลิตไฟฟ้ารายเล็กจากพลังงานหมุนเวียนประเภทเชื้อเพลิงพลังงานความร้อนจากขยะชุมชนและขยะอุตสาหกรรมที่ไม่ใช่ขยะอันตราย และความร้อนทั้งจากกระบวนการผลิตปูนซีเมนต์ (ส่วนที่ 2 ขนาด 30 เมกกะวัตต์)

องค์ประกอบ ด้านสิ่งแวดล้อม	ดัชนีที่ใช้ติดตามตรวจสอบ	วิธีวิเคราะห์/ตรวจวัด	สถานีติดตามตรวจสอบ	ความถี่	ผู้รับผิดชอบ
1. คุณภาพอากาศ	ตรวจวัดคุณภาพอากาศในบรรยากาศ - ฝุ่นละอองรวม (TSP) เฉลี่ย 24 ชั่วโมง - ฝุ่นละอองขนาดไม่เกิน 10 ไมครอน (PM-10) เฉลี่ย 24 ชั่วโมง - ก๊าซไนโตรเจนไดออกไซด์ (NO ₂) เฉลี่ย 1 ชั่วโมง - ก๊าซซัลเฟอร์ไดออกไซด์ (SO ₂) เฉลี่ย 1 ชั่วโมง และ 24 ชั่วโมง - ความเร็วและทิศทางลม	ตรวจวัดด้วยสถานีตรวจวัด คุณภาพอากาศในบรรยากาศ แบบถาวร (AQMS)	จำนวน 5 สถานี ได้แก่ 1. โรงเรียนบ้านซับบอน 2. วัดหินลับ (บ้านหินลับ หมู่ 5) 3. วัดซับบอน (บ้านซับบอน หมู่ 5) 4. บ้านอ่างหิน หมู่ 6 5. บ้านไทรงาม หมู่ 7	- ตรวจวัดต่อเนื่อง ทุกวัน	บริษัท ทีพีโอ โพลีน เพาเวอร์ จำกัด (มหาชน)



บริษัท ทีพีโอ โพลีน เพาเวอร์ จำกัด (มหาชน)

2. การตรวจวัดคุณภาพอากาศจาก ปล่องระบาย

ตารางที่ 2 การตรวจวัดคุณภาพอากาศจากปล่องระบาย โครงการผู้ผลิตไฟฟ้ารายเล็กจากพลังงานหมุนเวียนประเภทเชื้อเพลิงพลังงานความร้อนจากขยะชุมชนและขยะอุตสาหกรรมที่ไม่ใช่ขยะอันตราย และความร้อนทั้งจากกระบวนการผลิตปูนซีเมนต์ (ส่วนที่ 2 ขนาด 30 เมกกะวัตต์)

องค์ประกอบด้าน สิ่งแวดล้อม	ดัชนีที่ใช้ติดตามตรวจสอบ	วิธีวิเคราะห์/ตรวจวัด	สถานีติดตามตรวจสอบ	ความถี่	ผู้รับผิดชอบ
1. คุณภาพอากาศ	ตรวจวัดคุณภาพอากาศจากปล่องระบาย - ฝุ่นละอองรวม (TSP) - ฝุ่นละอองขนาดไม่เกิน 10 ไมครอน (PM-10) - ก๊าซออกไซด์ของไนโตรเจน (NO _x) - ก๊าซซัลเฟอร์ไดออกไซด์ (SO ₂)	Stack Sampling วิธีการตาม U.S. EPA หรือวิธีการที่ หน่วยงานราชการกำหนด	จำนวน 1 สถานี ได้แก่ 1. Main EP Stack ของสายการผลิตปูนที่ 4	- ปีละ 2 ครั้ง ครั้งที่ 1 ก.พ. - พ.ค. ครั้งที่ 2 ส.ค. - พ.ย. แล้วนำผลมา เปรียบเทียบกับผลการ ตรวจวัดคุณภาพอากาศ ในบรรยากาศด้วยสถานี AQMS จำนวน 5 สถานี ในช่วงเวลาเดียวกัน ทั้งนี้ให้บันทึกสถานะการ เดินเครื่องในขณะทำการ ตรวจวัดด้วย	บริษัท ทีพีโอ โพลีน เพาเวอร์ จำกัด (มหาชน)



บริษัท ทีพีโอ โพลีน เพาเวอร์ จำกัด (มหาชน)

ภาคผนวก ก2

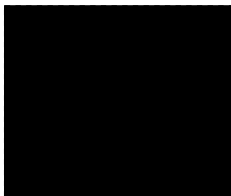
มาตรการป้องกันและแก้ไขผลกระทบสิ่งแวดล้อม
และมาตรการติดตามตรวจสอบผลกระทบสิ่งแวดล้อม

มาตรการป้องกันและแก้ไขผลกระทบสิ่งแวดล้อม และมาตรการติดตามตรวจสอบผลกระทบสิ่งแวดล้อม

โครงการผู้ผลิตไฟฟ้ารายเล็กจากพลังงานหมุนเวียนประเภทเชื้อเพลิงพลังงานความร้อน
จากขยะชุมชนและขยะอุตสาหกรรมที่ไม่ใช่ขยะอันตราย และความร้อนทิ้งจาก
กระบวนการผลิตปูนซีเมนต์ (ส่วนที่ 2 ขนาด 30 เมกกะวัตต์)

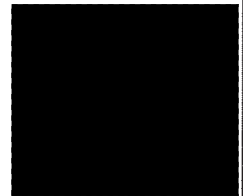
ตั้งอยู่ที่ตำบลทับกวาง อำเภอแก่งคอย และตำบลมิตรภาพ อำเภอมวกเหล็ก จังหวัดสระบุรี

ที่ทางบริษัท ทีพีโอ โพลีน เพาเวอร์ จำกัด ต้องยึดถือปฏิบัติ



บริษัท ทีพีโอ โพลีน เพาเวอร์ จำกัด

หน้า 59 / 99
วันที่ 26 เมษายน 2556



บริษัท เทสโก้ จำกัด

ตารางที่ 12-1 สรุปมาตรการทั่วไป โครงการผู้ผลิตไฟฟ้ารายเล็กจากพลังงานหมุนเวียนประเภทเชื้อเพลิงพลังงานความร้อนจากขยะชุมชนและขยะอุตสาหกรรมที่ไม่ใช่
ขยะอันตราย และความร้อนทิ้งจากกระบวนการผลิตปูนซีเมนต์ (ส่วนที่ 2 ขนาด 30 เมกกะวัตต์)
บริษัท ทีพีโอ โพลีน เพาเวอร์ จำกัด ตั้งอยู่ที่ตำบลทับกวาง อำเภอแก่งคอย และตำบลมิตรภาพ อำเภอมวกเหล็ก จังหวัดสระบุรี

ผลกระทบสิ่งแวดล้อม	มาตรการป้องกันและแก้ไขผลกระทบสิ่งแวดล้อม	สถานที่ดำเนินการ	ระยะเวลา/ความถี่	ผู้รับผิดชอบ
มาตรการทั่วไป	1. ปฏิบัติตามมาตรการป้องกันและแก้ไขผลกระทบสิ่งแวดล้อม และมาตรการติดตามตรวจสอบผลกระทบสิ่งแวดล้อมในรูปแบบปฏิบัติการด้านสิ่งแวดล้อมตามที่เสนอในรายงานการวิเคราะห์ผลกระทบสิ่งแวดล้อมโครงการผู้ผลิตไฟฟ้ารายเล็กจากพลังงานหมุนเวียนประเภทเชื้อเพลิงพลังงานความร้อนจากขยะชุมชนและขยะอุตสาหกรรมที่ไม่ใช่ขยะอันตราย และความร้อนทิ้งจากกระบวนการผลิตปูนซีเมนต์ (ส่วนที่ 2 ขนาด 30 เมกกะวัตต์) และใช้เป็นแนวทางในการกำกับ ควบคุม ติดตามตรวจสอบ หน่วยงาน ประชาชน และองค์กรที่เกี่ยวข้อง	พื้นที่โครงการ	ตลอดระยะเวลาก่อสร้างและดำเนินการ	บริษัท ทีพีโอ โพลีน เพาเวอร์ จำกัด
	2. นำรายละเอียดมาตรการในแผนปฏิบัติการด้านสิ่งแวดล้อมไปกำหนดเป็นเงื่อนไขในสัญญาจ้างบริษัทผู้รับจ้าง และให้ถือปฏิบัติโดยเคร่งครัดเพื่อให้เกิดประสิทธิภาพในทางปฏิบัติ	พื้นที่โครงการ	ตลอดระยะเวลาก่อสร้าง	บริษัท ทีพีโอ โพลีน เพาเวอร์ จำกัด
	3. รายงานผลการปฏิบัติตามแผนปฏิบัติการด้านสิ่งแวดล้อมให้หน่วยงานอนุญาโตในจังหวัดสระบุรี สำนักงานนโยบายและแผนทรัพยากรธรรมชาติและสิ่งแวดล้อม สำนักงานคณะกรรมการกำกับกิจการพลังงาน กรมโรงงานอุตสาหกรรม และจังหวัดสระบุรี พิจารณาตามระยะเวลาที่กำหนดในแผนปฏิบัติการ โดยให้เป็นไปตามแนวทางการนำเสนอผลการติดตามตรวจสอบคุณภาพสิ่งแวดล้อมของสำนักงานฯ	พื้นที่โครงการและหน่วยงานที่เกี่ยวข้อง	ตลอดระยะเวลาก่อสร้างและดำเนินการ	บริษัท ทีพีโอ โพลีน เพาเวอร์ จำกัด



ตารางที่ 12-1 (ต่อ-1)

ผลกระทบสิ่งแวดล้อม	มาตรการป้องกันและแก้ไขผลกระทบสิ่งแวดล้อม	สถานที่ดำเนินการ	ระยะเวลา/ความถี่	ผู้รับผิดชอบ
มาตรการทั่วไป (ต่อ)	4. บำรุงรักษา ดูแลการทำงานของระบบหล่อเย็นให้อยู่ในสภาพที่ใช้งานได้ดีเป็นประจำ และมีความปลอดภัยต่อผู้ปฏิบัติงานและประชาชนบริเวณใกล้เคียง	พื้นที่โครงการ บริเวณระบบหล่อเย็น	ตลอดระยะเวลา ดำเนินการ	บริษัท ทีพีโอ โพลีน เทาเวอร์ จำกัด
	5. กรณีที่ผลการติดตามตรวจสอบคุณภาพสิ่งแวดล้อมมีแนวโน้มที่จะเกิดปัญหา รวมถึงกรณีที่มีการร้องเรียนจากชุมชนที่มีเหตุมาจากการดำเนินโครงการ ให้บริษัทฯ ปรับปรุงแก้ไขปัญหาดังกล่าวโดยเร็ว และแจ้งหน่วยงานอนุญาตในจังหวัดสระบุรี สำนักงานนโยบายและแผนทรัพยากรธรรมชาติและสิ่งแวดล้อม สำนักงานคณะกรรมการกำกับกิจการพลังงาน กรมโรงงานอุตสาหกรรม และจังหวัดสระบุรี ทราบทุกครั้ง เพื่อให้ประสานความร่วมมือในการแก้ไขปัญหา	พื้นที่โครงการ และหน่วยงานที่เกี่ยวข้อง	ตลอดระยะเวลาก่อสร้าง และดำเนินการ	บริษัท ทีพีโอ โพลีน เทาเวอร์ จำกัด
	6. หากบริษัทฯ มีความประสงค์จะเปลี่ยนแปลงรายละเอียดโครงการ และ/หรือ แผนปฏิบัติการด้านสิ่งแวดล้อม ให้บริษัทฯ แจ้งหน่วยงานผู้อนุญาตพิจารณา ดังนี้ 6.1 หากหน่วยงานผู้อนุมัติหรืออนุญาตเห็นว่าการเปลี่ยนแปลงดังกล่าว เกิดผลดีต่อสิ่งแวดล้อมมากกว่า หรือเทียบเท่ามาตรการที่กำหนดไว้ในรายงานการวิเคราะห์ผลกระทบสิ่งแวดล้อมที่ได้รับความเห็นชอบไว้แล้ว ให้หน่วยงานผู้อนุมัติหรืออนุญาตรับจดแจ้งให้เป็นไปตามหลักเกณฑ์และเงื่อนไขที่กำหนดไว้ในกฎหมายนั้นๆ ต่อไป พร้อมทั้งให้จัดทำสำเนาการเปลี่ยนแปลงดังกล่าวข้างต้นที่รับจดแจ้งไว้ แจ้งให้สำนักงานนโยบายและแผนทรัพยากรธรรมชาติและสิ่งแวดล้อม เพื่อทราบ	พื้นที่โครงการ และหน่วยงานที่เกี่ยวข้อง	ตลอดระยะเวลา ดำเนินการ	บริษัท ทีพีโอ โพลีน เทาเวอร์ จำกัด

หน้า 61 / 99
วันที่ 26 เมษายน 2556

ตารางที่ 12-1 (ต่อ-2)

ผลกระทบสิ่งแวดล้อม	มาตรการป้องกันและแก้ไขผลกระทบสิ่งแวดล้อม	สถานที่ดำเนินการ	ระยะเวลา/ความถี่	ผู้รับผิดชอบ
มาตรการทั่วไป (ต่อ)	6.2 หากหน่วยงานผู้อนุมัติหรืออนุญาตเห็นว่าการเปลี่ยนแปลงดังกล่าวอาจกระทบต่อสาระสำคัญในรายงานการวิเคราะห์ผลกระทบสิ่งแวดล้อมที่ได้รับความเห็นชอบไว้แล้ว ให้หน่วยงานผู้อนุมัติหรืออนุญาต จัดส่งรายงานการเปลี่ยนแปลงดังกล่าวให้สำนักงานนโยบายและแผนทรัพยากรธรรมชาติและสิ่งแวดล้อม เพื่อเสนอให้คณะกรรมการผู้ชำนาญการพิจารณารายงานการวิเคราะห์ผลกระทบสิ่งแวดล้อม (คชก.) ชุดที่เกี่ยวข้องให้ความเห็นชอบประกอบก่อนดำเนินการเปลี่ยนแปลง และเมื่อโครงการได้รับอนุมัติหรืออนุญาตให้มีการเปลี่ยนแปลง ให้หน่วยงานผู้อนุมัติหรืออนุญาตแจ้งผลการเปลี่ยนแปลงดังกล่าวให้สำนักงานนโยบายและแผนทรัพยากรธรรมชาติและสิ่งแวดล้อมเพื่อทราบ			
	7. หากยังมีประเด็นปัญหา ข้อขัดข้องและห่วงใยของชุมชนต่อการดำเนินการของโครงการ บริษัทฯ ต้องดำเนินการแก้ไขปัญหาดังกล่าว เพื่อขจัดปัญหาความขัดแย้งของชุมชนในพื้นที่ทันที	พื้นที่โครงการ และชุมชนโดยรอบพื้นที่โครงการ	ตลอดระยะเวลาก่อสร้าง และดำเนินการ	บริษัท ทีพีโอ โพลีน เทาเวอร์ จำกัด

หน้า 62 / 99
วันที่ 26 เมษายน 2556

ตารางที่ 12-2 สรุปมาตรการป้องกันและแก้ไขผลกระทบสิ่งแวดล้อม ระยะก่อสร้าง โครงการผลิตไฟฟ้ารายเล็กจากพลังงานหมุนเวียนประเภทเชื้อเพลิงพลังงานความร้อนจากขยะชุมชนและขยะอุตสาหกรรมที่ไม่ใช่ขยะอันตราย และความร้อนทิ้งจากกระบวนการผลิตปูนซีเมนต์ (ส่วนที่ 2 ขนาด 30 เมกกะวัตต์) บริษัท ทีพีโอ โพลีน เพาเวอร์ จำกัด ตั้งอยู่ที่ตำบลทับกวาง อำเภอแก่งคอย และตำบลมิตรภาพ อำเภอมวกเหล็ก จังหวัดสระบุรี

ผลกระทบสิ่งแวดล้อม	มาตรการป้องกันและแก้ไขผลกระทบสิ่งแวดล้อม	สถานที่ดำเนินการ	ระยะเวลา/ความถี่	ผู้รับผิดชอบ
1. ด้านคุณภาพอากาศ ผลกระทบในรูปของฝุ่นละอองเนื่องจากการขนส่งวัสดุก่อสร้าง การเตรียมพื้นที่ และขั้นตอนการก่อสร้าง นอกจากนี้อาจมีมลสารที่เกิดขึ้นจากการสันดาปที่ไม่สมบูรณ์ของเครื่องยนต์ที่ใช้ในกิจกรรมการก่อสร้าง	1.1 รถบรรทุกวัสดุก่อสร้างต้องมีผ้าใบหรือวัสดุปิดคลุมกระบะท้ายรถตลอดเส้นทางของการขนส่ง เพื่อป้องกันการฟุ้งกระจายและรบกวนของวัสดุก่อสร้างสิ่งแวดล้อม	เส้นทางขนส่งและพื้นที่ก่อสร้าง	ตลอดช่วงการก่อสร้าง	บริษัท ทีพีโอ โพลีน เพาเวอร์ จำกัด
	1.2 จัดพรมน้ำในบริเวณพื้นที่ก่อสร้างเพื่อลดการฟุ้งกระจายของฝุ่นอย่างน้อยวันละ 2 ครั้ง (เช้า-บ่าย) และในช่วงอากาศแห้ง	พื้นที่ก่อสร้าง	ตลอดช่วงการก่อสร้าง	บริษัท ทีพีโอ โพลีน เพาเวอร์ จำกัด
	1.3 ตรวจสอบการทำงานและซ่อมบำรุงเครื่องจักรและยานพาหนะที่ใช้ในการก่อสร้างให้มีสภาพดีอยู่เสมอ เพื่อลดการระบายนมลสารจากการสันดาปที่ไม่สมบูรณ์ของเครื่องยนต์	เครื่องจักรและยานพาหนะที่ใช้ในการก่อสร้าง	ตลอดช่วงการก่อสร้าง	บริษัท ทีพีโอ โพลีน เพาเวอร์ จำกัด
	1.4 จำกัดความเร็วของรถบรรทุกเมื่อเข้าสู่ถนนภายในพื้นที่โครงการ ให้ความเร็วไม่เกิน 30 กิโลเมตร/ชั่วโมง	เส้นทางขนส่งภายในพื้นที่ก่อสร้าง	ตลอดช่วงการก่อสร้าง	บริษัท ทีพีโอ โพลีน เพาเวอร์ จำกัด
2. ด้านระดับเสียง ผลกระทบเนื่องจากการทำงานของเครื่องจักรหรือเครื่องยนต์ที่ใช้ในการก่อสร้าง แต่เป็นเช่นเดียวกับลักษณะการก่อสร้างโดยทั่วไป	2.1 ในขั้นตอนการก่อสร้างที่ต้องใช้เครื่องจักรที่มีเสียงดัง ต้องมีการดำเนินการในช่วงเวลากลางวันเท่านั้น (7.00-18.00 น.) หรือในกรณีที่ไม่จำเป็นต้องมีการก่อสร้างนอกเวลาดังกล่าว ก็ให้หาแต่กิจกรรมที่ไม่ก่อให้เกิดเสียงดังเพื่อหลีกเลี่ยงผลกระทบด้านเสียงที่อาจเกิดขึ้น	พื้นที่ก่อสร้าง	ตลอดช่วงการก่อสร้าง	บริษัท ทีพีโอ โพลีน เพาเวอร์ จำกัด
	2.2 เครื่องจักรและอุปกรณ์ในการก่อสร้างที่มีเสียงดังมาก ต้องมีการติดตั้งอุปกรณ์ช่วยลดระดับเสียง เช่น มีการปิดครอบ รวมทั้งมีการตรวจสอบและซ่อมบำรุงเครื่องจักรและอุปกรณ์ในการก่อสร้างอย่างสม่ำเสมอ เช่น มีการหล่อลื่นที่เพียงพอ มีการขันยึดชิ้นส่วนต่างๆ ให้แน่นเพื่อลดความสั่นสะเทือนและลดระดับเสียงที่จะเกิดขึ้น	เครื่องจักร/อุปกรณ์ที่ใช้ในการก่อสร้าง	ตลอดช่วงการก่อสร้าง	บริษัท ทีพีโอ โพลีน เพาเวอร์ จำกัด

หน้า 63 / 99
วันที่ 26 เมษายน 2556

ตารางที่ 12-2 (ต่อ-1)

ผลกระทบสิ่งแวดล้อม	มาตรการป้องกันและแก้ไขผลกระทบสิ่งแวดล้อม	สถานที่ดำเนินการ	ระยะเวลา/ความถี่	ผู้รับผิดชอบ
2. ด้านระดับเสียง (ต่อ)	2.3 มีการควบคุมผู้รับเหมาให้มีการปฏิบัติตามมาตรการลดผลกระทบด้านเสียงอย่างเคร่งครัด	พื้นที่ก่อสร้าง	ตลอดช่วงการก่อสร้าง	บริษัท ทีพีโอ โพลีน เพาเวอร์ จำกัด
3. ด้านคุณภาพน้ำผิวดินและการระบายน้ำ ผลกระทบเนื่องจากน้ำเสียที่เกิดขึ้นจากคนงานก่อสร้าง และน้ำทิ้งจากกิจกรรมการก่อสร้าง	3.1 บริษัทผู้รับเหมามีให้มีห้องสุขาที่ถูกหลักสุขาภิบาลสำหรับคนงานก่อสร้าง โดยน้ำทิ้งที่เกิดขึ้นจากคนงานก่อสร้าง 14 คน/วัน ให้ทำการบำบัดด้วยระบบบำบัดน้ำเสียสำเร็จรูปก่อนระบายลงสู่บ่อน้ำภายในพื้นที่โรงงานปูน (ทีพีโอ)	พื้นที่ก่อสร้าง	ตลอดช่วงการก่อสร้าง	บริษัท ทีพีโอ โพลีน เพาเวอร์ จำกัด
	3.2 น้ำทิ้งที่เกิดจากกิจกรรมก่อสร้าง 5 คน/วัน ให้ระบายลงสู่ระบบระบายน้ำของโครงการ หรือปล่อยให้ซึมลงดินภายในพื้นที่โครงการ โดยไม่มีการระบายออกนอกโรงงาน	พื้นที่ก่อสร้าง	ตลอดช่วงการก่อสร้าง	บริษัท ทีพีโอ โพลีน เพาเวอร์ จำกัด
	3.3 จัดให้มีการดูแลระบบระบายน้ำในพื้นที่ก่อสร้างและบริเวณใกล้เคียงมิให้เกิดการอุดตันหรือเกิดตะกอนสะสม เพื่อให้สามารถระบายน้ำได้อย่างมีประสิทธิภาพ	วางระบบน้ำในพื้นที่ก่อสร้างและพื้นที่ใกล้เคียง	ตลอดช่วงการก่อสร้าง	บริษัท ทีพีโอ โพลีน เพาเวอร์ จำกัด
4. ด้านน้ำใช้ ผลกระทบจากการใช้น้ำของคนงานก่อสร้าง	4.1 นำใช้ในระยะก่อสร้างทั้งในส่วนของคนงานก่อสร้าง และนำใช้ในขั้นตอนก่อสร้างทางโครงการจะรับมาจากโรงงานปูนฯ (ทีพีโอ)	พื้นที่ก่อสร้าง	ตลอดช่วงการก่อสร้าง	บริษัท ทีพีโอ โพลีน เพาเวอร์ จำกัด
	4.2 ในกรณีที่ทางโรงงานปูนฯ (ทีพีโอ) ไม่สามารถจ่ายน้ำให้กับโครงการในระยะก่อสร้างได้ ให้โครงการกำหนดให้ผู้รับเหมาเป็นผู้จัดหาน้ำใช้มาจากแหล่งภายนอก	พื้นที่ก่อสร้าง	ตลอดช่วงการก่อสร้าง	บริษัท ทีพีโอ โพลีน เพาเวอร์ จำกัด
5. ด้านการจัดการกากของเสีย ผลกระทบเนื่องจากขยะมูลฝอยที่เกิดขึ้นจากคนงานก่อสร้าง และเศษวัสดุจากการก่อสร้าง	5.1 จัดเตรียมพื้นที่และภาชนะเพื่อรองรับขยะมูลฝอยที่เกิดขึ้นจากคนงานก่อสร้าง และเศษวัสดุจากการก่อสร้างให้มีความเพียงพอ โดยมีการคัดแยกขยะเบื้องต้นเป็นสัดส่วนที่สามารถนำไปใช้ประโยชน์ได้และไม่ได้เพื่อลดปริมาณขยะที่จะนำไปกำจัด รวมทั้ง มีการคัดแยกขยะอันตรายออกจากขยะทั่วไปเพื่อนำไปกำจัดด้วยวิธีการตามระเบียบของกรมโรงงานอุตสาหกรรมต่อไป	พื้นที่ก่อสร้าง	ตลอดช่วงการก่อสร้าง	บริษัท ทีพีโอ โพลีน เพาเวอร์ จำกัด

หน้า 64 / 99
วันที่ 26 เมษายน 2556

ตารางที่ 12-2 (ต่อ-2)

ผลกระทบสิ่งแวดล้อม	มาตรการป้องกันและแก้ไขผลกระทบสิ่งแวดล้อม	สถานที่ดำเนินการ	ระยะเวลา/ความถี่	ผู้รับผิดชอบ
5. ด้านการจัดการกากของเสีย (ต่อ)	5.2 มีการตรวจตราให้มีการทิ้งขยะที่เกิดขึ้นจากคนงานก่อสร้างและขยะจากกากก่อสร้างลงในบริเวณที่นอกเหนือจากจุดที่ทางโครงการจัดเตรียมไว้ให้	พื้นที่ก่อสร้าง	ตลอดช่วงการก่อสร้าง	บริษัท ทีพีโอ โพลีน เพาเวอร์ จำกัด
	5.3 จัดให้มีคนงานที่รับผิดชอบในการเก็บรวบรวมขยะและกากของเสียที่เกิดขึ้นในพื้นที่ก่อสร้างไปรวบรวมไว้ที่จุดที่ทางโครงการจัดเตรียมไว้ให้	พื้นที่ก่อสร้าง	ตลอดช่วงการก่อสร้าง	บริษัท ทีพีโอ โพลีน เพาเวอร์ จำกัด
	5.4 มีการประสานงานกับโรงผลิต RDF เพื่อนำขยะมูลฝอยที่เกิดขึ้นในพื้นที่ก่อสร้างไปแปรรูปเป็นเชื้อเพลิง RDF รวมทั้ง มีการประสานงานกับหน่วยงานที่ได้รับอนุญาตจากทางราชการเพื่อนำขยะอันตรายไปกำจัดด้วยวิธีที่เหมาะสมต่อไป	โรงผลิต RDF	ตลอดช่วงการก่อสร้าง	บริษัท ทีพีโอ โพลีน เพาเวอร์ จำกัด
6. ด้านสุขภาพและสาธารณสุข ผลกระทบเนื่องจากการจัดการด้าน สุขาภิบาลที่ไม่เหมาะสม	6.1 จัดให้มีจุดบริการน้ำดื่มที่สะอาด สถานที่พักผ่อนที่มีความเหมาะสม รวมทั้ง ห้องสุขาที่ถูกหลักสุขาภิบาลให้กับคนงานก่อสร้างอย่างเพียงพอ	พื้นที่ก่อสร้าง	ตลอดช่วงการก่อสร้าง	บริษัท ทีพีโอ โพลีน เพาเวอร์ จำกัด
	6.2 มีการจัดเก็บ รวบรวม และกำจัดขยะมูลฝอยที่เกิดขึ้นด้วยวิธีที่เหมาะสม เพื่อป้องกันไม่ให้เป็นแหล่งเพาะพันธุ์ของพาหะนำโรค	พื้นที่ก่อสร้าง	ตลอดช่วงการก่อสร้าง	บริษัท ทีพีโอ โพลีน เพาเวอร์ จำกัด
	6.3 กรณีที่เกิดอุบัติเหตุให้ประสานขอความร่วมมือในการใช้หน่วยพยาบาลไปยังโรงงานปูนฯ (ทีพีโอ)	พื้นที่ก่อสร้าง และหน่วย พยาบาลของโรงงาน	ตลอดช่วงการก่อสร้าง	บริษัท ทีพีโอ โพลีน เพาเวอร์ จำกัด
	6.4 ประสานงานกับสถานพยาบาลในพื้นที่ เพื่อรองรับและส่งตัวผู้ป่วยจากการก่อสร้างโครงการในกรณีเกิดเหตุฉุกเฉินต่างๆ	พื้นที่ก่อสร้าง และ สถานพยาบาลใกล้เคียง	ตลอดช่วงการก่อสร้าง	บริษัท ทีพีโอ โพลีน เพาเวอร์ จำกัด
	6.5 บริษัทผู้รับเหมาต้องจัดให้มีอุปกรณ์ปฐมพยาบาลเบื้องต้นประจำสำนักงานก่อสร้างชั่วคราวของโครงการ	พื้นที่ก่อสร้าง	ตลอดช่วงการก่อสร้าง	บริษัท ทีพีโอ โพลีน เพาเวอร์ จำกัด
7. ด้านอาชีวอนามัยและความปลอดภัย ผลกระทบเนื่องจากสภาพแวดล้อมใน การทำงานที่อาจส่งผลต่อสุขภาพของ คนงานก่อสร้าง เช่น ผู้ละออง เสียงดัง	7.1 เจ้าของโครงการร่วมกับผู้รับเหมาในการลดผลกระทบที่แหล่งกำเนิด เช่น มีการเก็บกวาดพื้นที่ก่อสร้างไม่ให้มีฝุ่นละอองจำนวนมาก การลดระดับเสียงที่แหล่งกำเนิดโดยการห่อหุ้ม ช่อมบังอย่างสม่ำเสมอ การลดระดับเสียงจากการตกกระทบ (Impact) เป็นต้น	พื้นที่ก่อสร้าง	ตลอดช่วงการก่อสร้าง	บริษัท ทีพีโอ โพลีน เพาเวอร์ จำกัด

หน้า 65 / 99
วันที่ 26 เมษายน 2556

ตารางที่ 12-2 (ต่อ-3)

ผลกระทบสิ่งแวดล้อม	มาตรการป้องกันและแก้ไขผลกระทบสิ่งแวดล้อม	สถานที่ดำเนินการ	ระยะเวลา/ความถี่	ผู้รับผิดชอบ
7. ด้านอาชีวอนามัยและความ ปลอดภัย (ต่อ) และความร้อนจากขั้นตอนการก่อสร้าง	7.2 คนงานก่อสร้างต้องสวมใส่อุปกรณ์ป้องกันอันตรายให้ถูกต้องกับลักษณะงาน ที่ทำ อย่างน้อยต้องประกอบด้วย รองเท้าหุ้มส้น หมวกนิรภัย หน้ากากกันฝุ่น หรือผ้าปิดจมูกกันฝุ่น รวมถึงอุปกรณ์ที่ใช้สำหรับงานลักษณะต่างๆ	พื้นที่ก่อสร้าง	ตลอดช่วงการก่อสร้าง	บริษัท ทีพีโอ โพลีน เพาเวอร์ จำกัด
	7.3 กำหนดให้ผู้รับเหมาต้องจัดหาชุดปฏิบัติงานสำหรับคนงานก่อสร้างที่มีความรัดกุม เหมาะสมกับสภาพการทำงาน โดยใช้ผ้าที่สามารถระบาย ความร้อนออกจากร่างกายได้ดี	พื้นที่ก่อสร้าง	ตลอดช่วงการก่อสร้าง	บริษัท ทีพีโอ โพลีน เพาเวอร์ จำกัด
	7.4 มีการประชุมก่อนเริ่มงานทุกวัน เพื่อให้เกิดความเข้าใจในงานที่สอดคล้องกัน และได้รับทราบปัญหา/อุปสรรคในการปฏิบัติงาน	พื้นที่ก่อสร้าง	ตลอดช่วงการก่อสร้าง	บริษัท ทีพีโอ โพลีน เพาเวอร์ จำกัด
	7.5 จัดให้มีจุดพักและเวลาพักระหว่างการปฏิบัติงาน โดยเฉพาะการก่อสร้าง ในช่วงที่มีอากาศร้อน โดยจัดให้มีน้ำดื่มที่สะอาดและเพียงพอไว้บริเวณจุดพัก	พื้นที่ก่อสร้าง	ตลอดช่วงการก่อสร้าง	บริษัท ทีพีโอ โพลีน เพาเวอร์ จำกัด
	7.6 เจ้าของโครงการต้องร่วมกับผู้รับเหมาในการจัดหาห้องสุขาที่ถูกหลัก สุขาภิบาลและเพียงพอกับจำนวนคนงานก่อสร้าง	พื้นที่ก่อสร้าง	ตลอดช่วงการก่อสร้าง	บริษัท ทีพีโอ โพลีน เพาเวอร์ จำกัด
	7.7 จัดสภาพแวดล้อมในการทำงานให้เหมาะสม รวมทั้งจัดเก็บวัสดุก่อสร้าง และอุปกรณ์ต่างๆ ให้เป็นระเบียบเรียบร้อยหลังเสร็จสิ้นการปฏิบัติงานในแต่ละวัน	พื้นที่ก่อสร้าง	ตลอดช่วงการก่อสร้าง	บริษัท ทีพีโอ โพลีน เพาเวอร์ จำกัด
	7.8 บริษัทผู้รับเหมาต้องจัดให้มีเจ้าหน้าที่ความปลอดภัยระดับวิชาชีพกำกับดูแลให้คนงานก่อสร้างอยู่เฉพาะภายในพื้นที่ที่กำหนด	พื้นที่ก่อสร้าง	ตลอดช่วงการก่อสร้าง	บริษัท ทีพีโอ โพลีน เพาเวอร์ จำกัด
8. ด้านความเสี่ยงและอันตรายร้ายแรง ผลกระทบเนื่องจากความเสี่ยงจาก ขั้นตอนการก่อสร้างและติดตั้งอุปกรณ์ ของโครงการ	8.1 มีการอบรมคนงานก่อสร้างเกี่ยวกับความปลอดภัยในการทำงานจาก เจ้าหน้าที่ความปลอดภัยของโครงการก่อนเข้าทำงานในพื้นที่โครงการ	พื้นที่ก่อสร้าง	ตลอดช่วงการก่อสร้าง	บริษัท ทีพีโอ โพลีน เพาเวอร์ จำกัด

หน้า 66 / 99
วันที่ 26 เมษายน 2556

ตารางที่ 12-2 (ต่อ-4)

ผลกระทบสิ่งแวดล้อม	มาตรการป้องกันและแก้ไขผลกระทบสิ่งแวดล้อม	สถานที่ดำเนินการ	ระยะเวลา/ความถี่	ผู้รับผิดชอบ
8. ด้านความเสี่ยงและอันตรายร้ายแรง (ต่อ)	8.2 ผู้รับเหมามีการแต่งตั้งเจ้าหน้าที่ความปลอดภัยระดับหัวหน้างานและระดับบริหารเพื่อควบคุมการทำงานของคนงานก่อสร้างและประสานงานกับเจ้าหน้าที่ความปลอดภัยของโครงการตลอดช่วงการก่อสร้าง	พื้นที่ก่อสร้าง	ตลอดช่วงการก่อสร้าง	บริษัท ทีพีโอ โพลีน เพาเวอร์ จำกัด
9. ด้านเศรษฐกิจสังคม ผลกระทบด้านบวกเนื่องจากเกิดการจ้างงานมากขึ้น แต่อาจเกิดผลกระทบด้านลบเนื่องจากผลกระทบด้านอื่นๆ ซึ่งอาจก่อให้เกิดความวิตกกังวลกับชุมชนที่อยู่ใกล้เคียง	9.1 มีการพิจารณาเพื่อจัดจ้างแรงงานในพื้นที่ที่มีคุณสมบัติเหมาะสมกับตำแหน่งงานเป็นอันดับแรก	พื้นที่ใกล้เคียงโครงการ	ตลอดช่วงการก่อสร้าง	บริษัท ทีพีโอ โพลีน เพาเวอร์ จำกัด
	9.2 มีการประชาสัมพันธ์ข้อมูลโครงการและแผนงานการก่อสร้างโครงการผ่านทางเอกสารเผยแพร่ เช่น จดหมายข่าวโพลีนิวส์ หนังสือพิมพ์ท้องถิ่น แผ่นพับ ป้ายประกาศ ฯลฯ โดยติดตั้งในที่ที่เหมาะสม เช่น ด้านหน้าโครงการ ที่ทำการส่วนราชการท้องถิ่น หรือประชาสัมพันธ์ผ่านทางระบบวิทยุกระจายเสียงของชุมชนตามโอกาสต่างๆ รวมทั้งมีการเผยแพร่ข้อมูลด้านการจัดการสิ่งแวดล้อมของโครงการ เพื่อลดความวิตกกังวลและสร้างความมั่นใจให้กับชุมชนบริเวณใกล้เคียงเพิ่มมากขึ้น	พื้นที่ใกล้เคียงโครงการ	ตลอดช่วงการก่อสร้าง	บริษัท ทีพีโอ โพลีน เพาเวอร์ จำกัด
	9.3 มีการนำเสนอข้อมูลโครงการและความก้าวหน้าของโครงการผ่านทางการประชุมระดับอำเภอ ระดับเทศบาล หรือ อบต. เพื่อความต่อเนื่องในการรับรู้ข่าวสารโครงการ รวมทั้ง เปิดโอกาสให้มีการแสดงความคิดเห็นและข้อเสนอแนะภายหลังการประชุม	พื้นที่ใกล้เคียงโครงการ	ตลอดช่วงการก่อสร้าง	บริษัท ทีพีโอ โพลีน เพาเวอร์ จำกัด
	9.4 เปิดโอกาสในชุมชนภายนอกสามารถแจ้งเหตุเดือดร้อนรำคาญอันเนื่องมาจากการก่อสร้างโครงการได้ โดยผ่านช่องทางทางการสื่อสาร เช่น โทรศัพท์ เอกสาร หรือร้องเรียนโดยตรง	พื้นที่ใกล้เคียงโครงการ	ตลอดช่วงการก่อสร้าง	บริษัท ทีพีโอ โพลีน เพาเวอร์ จำกัด
	9.5 สร้างความสัมพันธ์อันดีและประสานงานกับผู้นำชุมชนในพื้นที่ใกล้เคียงโดยมีกิจกรรมมวลชนสัมพันธ์และการมีส่วนร่วมของประชาชนเพื่อให้เกิดความเข้าใจอันดีและร่วมแก้ไขปัญหาดังกล่าว ร่วมกัน	พื้นที่ใกล้เคียงโครงการ	ตลอดช่วงการก่อสร้าง	บริษัท ทีพีโอ โพลีน เพาเวอร์ จำกัด

หน้า 67 / 99
วันที่ ๕๕ เมษายน 2556

ตารางที่ 12-3 สรุปมาตรการป้องกันและแก้ไขผลกระทบสิ่งแวดล้อม ระยะดำเนินการ โครงการผลิตไฟฟ้ารายเล็กจากพลังงานหมุนเวียนประเภทเชื้อเพลิงพลังงานความร้อนจากขยะชุมชนและขยะอุตสาหกรรมที่ไม่ใช่ขยะอันตราย และความร้อนทั้งจากกระบวนการผลิตปูนซีเมนต์ (ส่วนที่ 2 ขนาด 30 เมกกะวัตต์) บริษัท ทีพีโอ โพลีน เพาเวอร์ จำกัด ตั้งอยู่ที่ตำบลทับกวาง อำเภอแก่งคอย และตำบลมิตรภาพ อำเภอมวกเหล็ก จังหวัดสระบุรี

ผลกระทบสิ่งแวดล้อม	มาตรการป้องกันและแก้ไขผลกระทบสิ่งแวดล้อม	สถานที่ดำเนินการ	ระยะเวลา/ความถี่	ผู้รับผิดชอบ
1. ด้านคุณภาพอากาศ ในการดำเนินโครงการจะใช้ลมร้อนจากกระบวนการผลิตปูนซีเมนต์มาให้ความร้อนในหม้อผลิตไอน้ำโดยไม่มีการเผาไหม้เชื้อเพลิงใดๆ เพิ่มเติม ดังนั้น ผลกระทบด้านคุณภาพอากาศจะมาจากฝุ่นละอองที่ตกได้จากลมร้อนเป็นหลัก	1.1 ในการลำเลียงฝุ่นละอองที่ตกได้จาก SP Boiler ต้องใช้ Drag Chain หรือ Chain Conveyor ที่มีลักษณะปิดมิดชิด เพื่อป้องกันการฟุ้งกระจายของฝุ่นละอองออกสู่บรรยากาศ	SP Boiler และอุปกรณ์ในการรองรับฝุ่นของโครงการ	ตลอดระยะเวลาดำเนินการ	บริษัท ทีพีโอ โพลีน เพาเวอร์ จำกัด
	1.2 ภาชนะที่รองรับฝุ่นละอองที่ตกได้จาก SP Boiler ต้องเป็นภาชนะปิดที่ต่อเข้ากับอุปกรณ์ดักฝุ่นเพื่อป้องกันการฟุ้งกระจายของฝุ่นละอองออกสู่ภายนอก	ภาชนะที่รองรับฝุ่นละอองที่ตกได้จาก SP Boiler	ตลอดระยะเวลาดำเนินการ	บริษัท ทีพีโอ โพลีน เพาเวอร์ จำกัด
	1.3 จัดให้มีแผนการตรวจสอบและซ่อมบำรุงอุปกรณ์การลำเลียงฝุ่น และภาชนะในการรองรับฝุ่นละอองให้อยู่ในสภาพดีอยู่เสมอ	อุปกรณ์การลำเลียง และภาชนะในการรองรับฝุ่น	ตลอดระยะเวลาดำเนินการ	บริษัท ทีพีโอ โพลีน เพาเวอร์ จำกัด
2. ด้านระดับเสียง ผลกระทบเนื่องจากการทำงานของกังหันไอน้ำและเครื่องกำเนิดไฟฟ้า และการทำงานของลิ้นบริกของหม้อผลิตไอน้ำในกรณีฉุกเฉิน	2.1 ติดตั้งชุดลดเสียง (Silencer) กับเครื่องจักรที่เป็นแหล่งกำเนิดเสียงดังของโรงผลิตไฟฟ้า ได้แก่ ท่อจ่ายไอน้ำของ SP Boiler และ AQC Boiler ที่สามารถควบคุมระดับเสียงได้ไม่เกิน 85 dB(A) ที่ระยะ 1 เมตรจากแหล่งกำเนิด	SP Boiler และ AQC Boiler	ตลอดระยะเวลาดำเนินการ	บริษัท ทีพีโอ โพลีน เพาเวอร์ จำกัด
	2.2 กำหนดให้เครื่องกำเนิดกระแสไฟฟ้าติดตั้งอยู่ภายในอาคารที่มีลักษณะปิด และมีการกั้นแยกส่วนระหว่างส่วนควบคุมที่มีการปฏิบัติงานของพนักงาน และส่วนที่มีการทำงานของเครื่องกำเนิดกระแสไฟฟ้า	อาคารควบคุมหลัก	ตลอดระยะเวลาดำเนินการ	บริษัท ทีพีโอ โพลีน เพาเวอร์ จำกัด
	2.3 มีโปรแกรมการซ่อมบำรุงอุปกรณ์ต่างๆ อย่างสม่ำเสมอ และมีการหล่อลื่นที่เพียงพอเพื่อป้องกันไม่ให้เกิดเสียงดัง	พื้นที่โครงการ	ตลอดระยะเวลาดำเนินการ	บริษัท ทีพีโอ โพลีน เพาเวอร์ จำกัด

หน้า 68 / 99
วันที่ ๕๕ เมษายน 2556

ตารางที่ 12-3 (ต่อ-1)

ผลกระทบสิ่งแวดล้อม	มาตรการป้องกันและแก้ไขผลกระทบสิ่งแวดล้อม	สถานที่ดำเนินการ	ระยะเวลาความถี่	ผู้รับผิดชอบ
3. ด้านคุณภาพน้ำผิวดินและการระบายน้ำ ผลกระทบเนื่องจากน้ำเสียจากอาคารสำนักงาน และน้ำทิ้งจากกระบวนการผลิต	3.1 น้ำทิ้งจากหอหล่อเย็น (Cooling Water Blow Down) ต้องมีการรวบรวมไปบำบัดปรับสภาพขนาด 500 ลบ.ม. เพื่อทำการปรับสภาพ โดยส่วนหนึ่งจะถูกสูบกลับไปใช้ในการดับดับดับของโรงงานปุ๋ยฯ สายการผลิตที่ 4 ส่วนที่เหลือจะมีการตรวจเช็คคุณภาพ ก่อนระบายน้ำที่มีคุณภาพตามเกณฑ์มาตรฐานลงสู่รางระบายน้ำภายนอกโครงการ	พื้นที่โครงการ และโรงงานปุ๋ยฯ (ทีพีโอ) สายการผลิตที่ 4	ตลอดระยะเวลาดำเนินการ	บริษัท ทีพีโอ โพลีน เทาเวอร์ จำกัด
	3.2 น้ำทิ้งจากหม้อผลิตไอน้ำ (Boiler Blow Down) จะมีการรวบรวมที่บ่อพักน้ำที่อยู่ที่ Boiler แต่ละเครื่อง แล้วปล่อยให้เป็นน้ำออกจากระบบ หรือนำไปใช้ซ้ำโดยการสูบไปสเปรย์ดับดับดับที่หม้อดับดับดับของโรงงานปุ๋ยฯ (ทีพีโอ) โดยไม่มีการระบายออกภายนอก	พื้นที่โครงการ และโรงงานปุ๋ยฯ (ทีพีโอ)	ตลอดระยะเวลาดำเนินการ	บริษัท ทีพีโอ โพลีน เทาเวอร์ จำกัด
	3.3 น้ำทิ้งจากระบบผลิตน้ำปราศจากแร่ธาตุ จะระบายลงสู่รางระบายน้ำและบ่อสามเหลี่ยมขนาด 20,000 ลบ.ม. ที่เชื่อมต่อกับบ่อน้ำขนาด 180,000 ลบ.ม. ของโรงงานปุ๋ยฯ (ทีพีโอ) โดยไม่มีการระบายออกภายนอก	พื้นที่โครงการ และโรงงานปุ๋ยฯ (ทีพีโอ)	ตลอดระยะเวลาดำเนินการ	บริษัท ทีพีโอ โพลีน เทาเวอร์ จำกัด
	3.4 น้ำทิ้งจากการเก็บตัวอย่างของระบบควบคุมคุณภาพจะส่งกลับไปยังหอหล่อเย็น (Cooling Tower) ของโรงงานปุ๋ยฯ (ทีพีโอ) สายการผลิตที่ 4 และหมุนเวียนกลับมาใช้ใหม่	พื้นที่โครงการ และโรงงานปุ๋ยฯ (ทีพีโอ) สายการผลิตที่ 4	ตลอดระยะเวลาดำเนินการ	บริษัท ทีพีโอ โพลีน เทาเวอร์ จำกัด
	3.5 จัดให้มีระบบบำบัดน้ำเสียสำเร็จรูป (SATS) ที่สามารถรองรับน้ำเสียที่เกิดจากอาคารสำนักงานได้อย่างเพียงพอ และดูแลระบบบำบัดให้มีประสิทธิภาพในการบำบัดน้ำเสียได้ตามมาตรฐานคุณภาพน้ำทิ้ง	พื้นที่โครงการ และโรงงานปุ๋ยฯ (ทีพีโอ)	ตลอดระยะเวลาดำเนินการ	บริษัท ทีพีโอ โพลีน เทาเวอร์ จำกัด
	3.6 น้ำเสียที่ผ่านการบำบัดด้วยระบบ SATS ให้ระบายลงสู่บ่อสามเหลี่ยมขนาด 20,000 ลบ.ม. ที่เชื่อมต่อกับบ่อน้ำขนาด 180,000 ลบ.ม. ของโรงงานปุ๋ยฯ (ทีพีโอ) โดยไม่มีการระบายออกภายนอก	พื้นที่โครงการ และโรงงานปุ๋ยฯ (ทีพีโอ)	ตลอดระยะเวลาดำเนินการ	บริษัท ทีพีโอ โพลีน เทาเวอร์ จำกัด

หน้า 69 / 99
วันที่ 25 เมษายน 2556

ตารางที่ 12-3 (ต่อ-2)

ผลกระทบสิ่งแวดล้อม	มาตรการป้องกันและแก้ไขผลกระทบสิ่งแวดล้อม	สถานที่ดำเนินการ	ระยะเวลาความถี่	ผู้รับผิดชอบ
4. ด้านน้ำใต้ดิน ผลกระทบที่อาจเกิดขึ้นในกรณีเกิดสถานการณ์ขาดแคลนน้ำ	4.1 ให้มีการใช้น้ำที่จัดส่งมาจากโรงงานปุ๋ยฯ (ทีพีโอ) ซึ่งมีแหล่งน้ำดิบมาจากแม่น้ำป่าสัก บ่อน้ำขนาด 180,000 ลบ.ม. และบ่อน้ำขนาด 1,500,000 ลบ.ม. เป็นหลัก	พื้นที่โครงการ	ตลอดระยะเวลาดำเนินการ	บริษัท ทีพีโอ โพลีน เทาเวอร์ จำกัด
	4.2 ในกรณีที่ปริมาณน้ำใช้จากโรงงานปุ๋ยฯ (ทีพีโอ) ไม่เพียงพอที่จะดำเนินการผลิตปุ๋ยซีเมนต์ควบคู่ไปกับการผลิตกระแสไฟฟ้าของโรงผลิตไฟฟ้าได้ ทางโครงการจะหยุดเดินเครื่อง Boiler ชุดใดชุดหนึ่งลงตามความเหมาะสม	พื้นที่โครงการ	ตลอดระยะเวลาดำเนินการ	บริษัท ทีพีโอ โพลีน เทาเวอร์ จำกัด
	4.3 กรณีที่เกิดสถานการณ์ขาดแคลนน้ำและกรมชลประทานมีความจำเป็นต้องส่งมอบน้ำในแม่น้ำป่าสักไว้สำหรับประชาชน ทางโครงการจะหยุดเดินเครื่อง Boiler ชุดใดชุดหนึ่งลงตามความเหมาะสม ภายใต้การประสานงานผ่านทางโรงงานปุ๋ยฯ (ทีพีโอ)	พื้นที่โครงการ	ตลอดระยะเวลาดำเนินการ	บริษัท ทีพีโอ โพลีน เทาเวอร์ จำกัด
	4.4 แจ้งประสานไปยังโรงงานปุ๋ยฯ (ทีพีโอ) เพื่อให้มีการจัดหาแหล่งน้ำสำรองสำหรับการผลิตปุ๋ยซีเมนต์ร่วมกับการผลิตไฟฟ้าเพื่อให้ส่งผลกระทบต่อการใช้งานของประชาชน	พื้นที่โครงการ	ตลอดระยะเวลาดำเนินการ	บริษัท ทีพีโอ โพลีน เทาเวอร์ จำกัด
5. ด้านการจัดการกากของเสีย ผลกระทบเนื่องจากกากของเสียในรูปของขยะมูลฝอยจากสำนักงาน ขยะของที่ตกได้จากลมรื้อขน น้ำมันหล่อลื่นใช้แล้ว ได้กรองและเมมเบรนเสื่อมสภาพ	5.1 จัดให้มีภาชนะที่เหมาะสมและมีขนาดเพียงพอที่จะรองรับฝุ่นที่เกิดจาก SP Boiler พร้อมทั้ง จัดให้มีอุปกรณ์ในการป้องกันการฟุ้งกระจายของฝุ่นออกสู่ภายนอก เพื่อรวบรวมและส่งกลับไปยังโรงงานปุ๋ยฯ (ทีพีโอ) เพื่อใช้ผสมเป็นวัตถุดิบ (Raw Meal) ของการผลิตปุ๋ยซีเมนต์ต่อไป	SP Boiler อุปกรณ์ในการจัดเก็บฝุ่น และโรงงานปุ๋ยฯ (ทีพีโอ)	ตลอดระยะเวลาดำเนินการ	บริษัท ทีพีโอ โพลีน เทาเวอร์ จำกัด
	5.2 กากของเสียจากโครงการในรูปของน้ำมันหล่อลื่นใช้แล้วจากการทำความสะอาดท่อให้น้ำมันและน้ำมันหล่อลื่นสำหรับกังหันไอน้ำและเครื่องกำเนิดไฟฟ้าได้กรองและเมมเบรนเสื่อมสภาพจากหน่วยปรับปรุงคุณภาพน้ำ ให้ทำการเก็บรวบรวมแล้วส่งไปใช้เป็นเชื้อเพลิงทดแทนของโรงงานปุ๋ยฯ (ทีพีโอ)	พื้นที่โครงการ และเตาเผาปูนของโรงงานปุ๋ยฯ (ทีพีโอ)	ตลอดระยะเวลาดำเนินการ	บริษัท ทีพีโอ โพลีน เทาเวอร์ จำกัด

หน้า 70 / 99
วันที่ 25 เมษายน 2556

ตารางที่ 12-3 (ต่อ-3)

ผลกระทบสิ่งแวดล้อม	มาตรการป้องกันและแก้ไขผลกระทบสิ่งแวดล้อม	สถานที่ดำเนินการ	ระยะเวลา/ความถี่	ผู้รับผิดชอบ
5. ด้านการจัดการกากของเสีย (ต่อ)	5.3 จัดเตรียมพื้นที่และภาชนะเพื่อรองรับขยะมูลฝอยที่เกิดขึ้นจากส่วนของสำนักงานให้มีความเพียงพอ โดยมีการคัดแยกขยะส่วนที่สามารถนำกลับไปใช้ประโยชน์ได้และไม่ได้ เพื่อลดปริมาณขยะที่จะนำไปกำจัด รวมทั้ง มีการคัดแยกขยะอันตรายออกจากขยะทั่วไปเพื่อนำไปกำจัดด้วยวิธีที่เหมาะสม หรือส่งไปผลิตเป็นเชื้อเพลิง RDF	พื้นที่โครงการ และโรงผลิต RDF	ตลอดระยะเวลาดำเนินการ	บริษัท ทีพีโอ โพลีน เทาเวอร์ จำกัด
6. ด้านสุขภาพและสาธารณสุข ผลกระทบเนื่องจากการจัดการระบบบริการทางด้านสาธารณสุขที่ไม่เหมาะสม	6.1 จัดให้มีจุดบริการน้ำดื่มที่มีความสะอาด สถานที่พักผ่อนที่มีความเหมาะสม รวมทั้ง ห้องสุขาที่ถูกหลักสุขาภิบาลให้กับพนักงานของโครงการอย่างเพียงพอ	พื้นที่โครงการ	ตลอดระยะเวลาดำเนินการ	บริษัท ทีพีโอ โพลีน เทาเวอร์ จำกัด
	6.2 มีการจัดเก็บ รวบรวม และกำจัดขยะมูลฝอยที่เกิดขึ้นด้วยวิธีที่เหมาะสม เพื่อป้องกันไม่ให้เป็นแหล่งเพาะพันธุ์ของพาหะนำโรค	พื้นที่โครงการ	ตลอดระยะเวลาดำเนินการ	บริษัท ทีพีโอ โพลีน เทาเวอร์ จำกัด
	6.3 กรณีที่เกิดอุบัติเหตุให้ประสานขอความร่วมมือในการใช้หน่วยพยาบาลไปยังโรงพยาบาลฯ (ทีพีโอ)	หน่วยพยาบาลของโรงพยาบาลฯ (ทีพีโอ)	ตลอดระยะเวลาดำเนินการ	บริษัท ทีพีโอ โพลีน เทาเวอร์ จำกัด
	6.4 ประสานงานกับสถานพยาบาลในพื้นที่ เพื่อรองรับและส่งตัวผู้ป่วยจากโครงการในกรณีเกิดเหตุฉุกเฉินต่างๆ	สถานพยาบาลใกล้เคียงพื้นที่โครงการ	ตลอดระยะเวลาดำเนินการ	บริษัท ทีพีโอ โพลีน เทาเวอร์ จำกัด
	6.5 ร่วมมือกับบริษัท ทีพีโอ โพลีน จำกัด (มหาชน) ในการจัดหน่วยแพทย์เคลื่อนที่เพื่อให้บริการตรวจสุขภาพของประชาชนที่อยู่ในพื้นที่ใกล้เคียงโดยมีการตรวจสุขภาพประชาชนเป็นประจำทุกปี พร้อมสนับสนุนกิจกรรมโครงการที่ส่งเสริมการสร้างสุขภาพที่ดีให้แก่ประชาชนในพื้นที่	บริเวณชุมชนใกล้เคียงพื้นที่โครงการ	ตลอดระยะเวลาดำเนินการ	บริษัท ทีพีโอ โพลีน เทาเวอร์ จำกัด

หน้า 71 / 99
วันที่ ๒๕ เมษายน 2556

ตารางที่ 12-3 (ต่อ-4)

ผลกระทบสิ่งแวดล้อม	มาตรการป้องกันและแก้ไขผลกระทบสิ่งแวดล้อม	สถานที่ดำเนินการ	ระยะเวลา/ความถี่	ผู้รับผิดชอบ
7. อาชีวอนามัยและความปลอดภัย ผลกระทบเนื่องจากสภาพแวดล้อมในการทำงานที่อาจส่งผลกระทบต่อสุขภาพของพนักงาน เช่น เสียงดัง ความร้อน ฯลฯ	7.1 ด้านระดับเสียง			
	• จัดเตรียมห้อง Control Room เพื่อป้องกันเสียงดังให้กับพนักงานที่มีหน้าที่ในการควบคุมการทำงานของเครื่องจักร พร้อมทั้งจัดเตรียมอุปกรณ์ป้องกันเสียงส่วนบุคคลอย่างเพียงพอ เช่น Ear Plug หรือ Ear Muff สำหรับพนักงานที่ต้องเข้าไปทำงานในบริเวณที่มีเสียงดัง และกำกับดูแลให้มีการสวมใส่อุปกรณ์ป้องกันโดยเคร่งครัด	พื้นที่โครงการ	ตลอดระยะเวลาดำเนินการ	บริษัท ทีพีโอ โพลีน เทาเวอร์ จำกัด
	• จัดให้มีป้ายเตือนบริเวณที่มีเสียงดังเกินกว่า 85 dB (A) พร้อมกำหนดให้มีการสวมใส่อุปกรณ์ป้องกันเสียงดังโดยเคร่งครัด	พื้นที่โครงการ	ตลอดระยะเวลาดำเนินการ	บริษัท ทีพีโอ โพลีน เทาเวอร์ จำกัด
	• พนักงานทุกคนต้องได้รับการอบรมเกี่ยวกับความสำคัญของการได้ยินหรือความปลอดภัยในการทำงานในบริเวณที่มีเสียงดัง	พื้นที่โครงการ	ตลอดระยะเวลาดำเนินการ	บริษัท ทีพีโอ โพลีน เทาเวอร์ จำกัด
	7.2 ด้านความร้อน			
	• มีการติดตั้งฉนวนกันความร้อนบริเวณอุปกรณ์ต่างๆ ของหน่วยผลิตไฟฟ้าที่มีอุณหภูมิสูงกว่า 54 องศาเซลเซียส	พื้นที่โครงการ	ตลอดระยะเวลาดำเนินการ	บริษัท ทีพีโอ โพลีน เทาเวอร์ จำกัด
	• มีฉนวนกันความร้อนของระบบท่อน้ำลมร้อนและระบบท่อไอน้ำ	ระบบท่อน้ำลมร้อนและท่อไอน้ำ	ตลอดระยะเวลาดำเนินการ	บริษัท ทีพีโอ โพลีน เทาเวอร์ จำกัด
	• มีการตรวจสอบประสิทธิภาพในการนำลมร้อนมาใช้ในโครงการไม่ให้เกิดการรั่วไหลของลมร้อนออกสู่บรรยากาศ	ระบบท่อน้ำลมร้อนและท่อไอน้ำ	ตลอดระยะเวลาดำเนินการ	บริษัท ทีพีโอ โพลีน เทาเวอร์ จำกัด
	• จัดเตรียมอุปกรณ์ป้องกันอันตรายส่วนบุคคลให้แก่พนักงานที่ทำงานสัมผัสกับความร้อนอย่างเพียงพอ	พื้นที่โครงการ	ตลอดระยะเวลาดำเนินการ	บริษัท ทีพีโอ โพลีน เทาเวอร์ จำกัด
	• จัดฝึกอบรมด้านความปลอดภัยในการทำงานในกรณีที่ต้องสัมผัสกับความร้อนให้แก่พนักงานก่อนเริ่มทำงาน	พื้นที่โครงการ	ตลอดระยะเวลาดำเนินการ	บริษัท ทีพีโอ โพลีน เทาเวอร์ จำกัด

หน้า 72 / 99
วันที่ ๒๕ เมษายน 2556

ตารางที่ 12-3 (ต่อ-5)

ผลกระทบสิ่งแวดล้อม	มาตรการป้องกันและแก้ไขผลกระทบสิ่งแวดล้อม	สถานที่ดำเนินการ	ระยะเวลา/ความถี่	ผู้รับผิดชอบ
7. อาชีวอนามัยและความปลอดภัย (ต่อ)	7.3 ด้านอื่นๆ			
	<ul style="list-style-type: none"> จัดให้มีแผนผังขั้นตอนการปฏิบัติการขณะเกิดเหตุฉุกเฉินภายในพื้นที่ เช่น การเกิดเพลิงไหม้ หรือเกิดการระเบิด ฯลฯ พร้อมทั้ง กำหนดให้มีการฝึกซ้อมเหตุฉุกเฉินในการนี้ดังกล่าวเป็นประจำทุกปี เพื่อให้สามารถปฏิบัติตามขั้นตอนที่กำหนดได้อย่างถูกต้อง โดยประสานขอความร่วมมือไปยังโรงงานปูนฯ (ทีพีโอ) เพื่อให้การสนับสนุนและอำนวยความสะดวกในการดำเนินการดังกล่าว 	พื้นที่โครงการ และโรงงานปูนฯ (ทีพีโอ)	ตลอดระยะเวลาดำเนินการ	บริษัท ทีพีโอ โพลีน เทาเวอร์ จำกัด
	<ul style="list-style-type: none"> ติดตั้งระบบระบบจับอัคคีภัยให้ครอบคลุมพื้นที่โครงการ ได้แก่ เครื่องดับเพลิงมือถือ เครื่องดับเพลิงแบบรถเข็น หัวรับน้ำดับเพลิง ตู้ปฐมพยาบาล ฯลฯ 	พื้นที่โครงการ	ตลอดระยะเวลาดำเนินการ	บริษัท ทีพีโอ โพลีน เทาเวอร์ จำกัด
	<ul style="list-style-type: none"> ดูแลและตรวจสอบระบบการทำงานของอุปกรณ์ป้องกันและระบบจับอัคคีภัยให้สามารถทำงานได้อย่างมีประสิทธิภาพ 	พื้นที่โครงการ	ตลอดระยะเวลาดำเนินการ	บริษัท ทีพีโอ โพลีน เทาเวอร์ จำกัด
8. ด้านความเสี่ยงและอันตรายร้ายแรง ผลกระทบเนื่องจากสารเคมี การทำงานของหม้อผลิตไอน้ำ และการผลิตและจ่ายกระแสไฟฟ้า	8.1 อันตรายจากสารเคมี			
	1) จัดให้มีแผนการบำรุงรักษาเครื่องจักร และอุปกรณ์ต่างๆ ที่ใช้ในการกักเก็บหรือเกี่ยวข้องกับสารเคมีเป็นประจำอย่างสม่ำเสมอ	พื้นที่โครงการ	ตลอดระยะเวลาดำเนินการ	บริษัท ทีพีโอ โพลีน เทาเวอร์ จำกัด
	2) จัดให้มีแผนการฝึกอบรมด้านอันตรายจากสารเคมี เพื่อให้พนักงานเกิดความตระหนัก และมีการปฏิบัติตามกฎความปลอดภัยต่างๆ อย่างเคร่งครัด	พื้นที่โครงการ	ตลอดระยะเวลาดำเนินการ	บริษัท ทีพีโอ โพลีน เทาเวอร์ จำกัด
	3) จัดให้มีการรักษาความสะอาดภายในพื้นที่โครงการ โดยไม่มีวัสดุที่ติดไฟง่ายประเภท กระดาษ เศษใบไม้ และขยะบริเวณที่กักเก็บหรือมีการใช้งานสารเคมี รวมทั้งป้องกันและทำความสะอาดอาคารหลังเกิดการหกขังไหลของน้ำมันและสารเคมีในพื้นที่โครงการ	พื้นที่โครงการ	ตลอดระยะเวลาดำเนินการ	บริษัท ทีพีโอ โพลีน เทาเวอร์ จำกัด

ตารางที่ 12-3 (ต่อ-6)

ผลกระทบสิ่งแวดล้อม	มาตรการป้องกันและแก้ไขผลกระทบสิ่งแวดล้อม	สถานที่ดำเนินการ	ระยะเวลา/ความถี่	ผู้รับผิดชอบ
8. ด้านความเสี่ยงและอันตรายร้ายแรง (ต่อ)	8.2 อันตรายจากหม้อผลิตไอน้ำ			
	1) มาตรการความปลอดภัยด้านวิศวกรรม			
	1.1) หม้อผลิตไอน้ำที่ติดตั้งเป็นโครงสร้างเหล็กต้องมีทางเดินและบันไดขึ้นลงเพื่อให้พนักงานสามารถเข้าปฏิบัติงานได้อย่างมั่นคงและปลอดภัย	หม้อผลิตไอน้ำ (SP Boiler, AQC Boiler)	ตลอดระยะเวลาดำเนินการ	บริษัท ทีพีโอ โพลีน เทาเวอร์ จำกัด
	1.2) หม้อผลิตไอน้ำแบบ SP Boiler ต้องประกอบด้วยอุปกรณ์แยกไอน้ำ (Steam Drum) 1 ชุด โดยแต่ละชุดจะมีการติดตั้ง <ul style="list-style-type: none"> - ลิ้นนิรภัย (Safety Valve) 3 ชุด - เครื่องลดเสียง (Silencer) 2 ชุด - เครื่องวัดระดับน้ำหล่อแก้ว 2 ชุด - เครื่องวัดแรงดันไอน้ำแบบเกจวัด (Pressure Gauge) 4 ชุด - เครื่องวัดแรงดันไอน้ำแบบดิจิตอล 2 ชุด - มีระบบท่อตรวจวัดคุณภาพน้ำ (Steam Sampling Line) เพื่อนำน้ำและไอน้ำไปตรวจคุณภาพ และติดตั้งลิ้นกักกลับ (Check Valve) และลิ้นจ่ายไอน้ำ (Steam Valve) ที่หม้อผลิตไอน้ำ - มีลิ้นเปิดเบด (Blow Down Valve) 3 ชุด เพื่อระบายน้ำจากส่วนล่างสุดของหม้อผลิตไอน้ำไปยังบ่อพักน้ำใต้หม้อผลิตไอน้ำ 	หม้อผลิตไอน้ำ (SP Boiler)	ตลอดระยะเวลาดำเนินการ	บริษัท ทีพีโอ โพลีน เทาเวอร์ จำกัด
	1.3) หม้อผลิตไอน้ำแบบ AQC Boiler แต่ละเครื่องประกอบด้วยอุปกรณ์แยกไอน้ำ (Steam Drum) 2 ชุด โดยแต่ละชุดจะมีการติดตั้ง <ul style="list-style-type: none"> - ลิ้นนิรภัย (Safety Valve) 3 ชุด - เครื่องลดเสียง (Silencer) 2 ชุด - เครื่องวัดระดับน้ำหล่อแก้ว 2 ชุด 	หม้อผลิตไอน้ำ (AQC Boiler)	ตลอดระยะเวลาดำเนินการ	บริษัท ทีพีโอ โพลีน เทาเวอร์ จำกัด

ตารางที่ 12-3 (ต่อ-7)

ผลกระทบสิ่งแวดล้อม	มาตรการป้องกันและแก้ไขผลกระทบสิ่งแวดล้อม	สถานที่ดำเนินการ	ระยะเวลา/ความถี่	ผู้รับผิดชอบ
8. ด้านความเสี่ยงและอันตรายร้ายแรง (ต่อ)	<ul style="list-style-type: none"> - เครื่องวัดแรงดันไอน้ำแบบเกจวัด (Pressure Gauge) 4 ชุด - เครื่องวัดแรงดันไอน้ำแบบดิจิตอล 2 ชุด - มีระบบท่อตรวจวัดคุณภาพน้ำ (Steam Sampling Line) เพื่อนำน้ำและไอน้ำไปตรวจคุณภาพ และติดตั้งกันกลับ (Check Valve) และลิ้นจ่ายไอน้ำ (Steam Valve) ที่หม้อผลิตไอน้ำ - มีลิ้นเปิดเปิด (Blow Down Valve) เพื่อระบายน้ำจากส่วนล่างสุดของหม้อผลิตไอน้ำไปยังบ่อพักน้ำใต้หม้อผลิตไอน้ำ 			
	1.4) มีแผนงานกันความเสี่ยงของระบบท่อไอน้ำและน้ำร้อน เพื่อความปลอดภัยต่อการปฏิบัติงานของพนักงาน	หม้อผลิตไอน้ำ (SP Boiler, AQC Boiler)	ตลอดระยะเวลาดำเนินการ	บริษัท ทีพีโอ โพลีน เทาเวอร์ จำกัด
	1.5) ก่อนการเดินระบบจะมีการตรวจสอบความปลอดภัยในการทำงานของหม้อผลิตไอน้ำด้วยวิธีทดสอบแรงอัดด้วยน้ำและทดสอบสภาพการทำงานจริงในรั้ว	หม้อผลิตไอน้ำ (SP Boiler, AQC Boiler)	ตลอดระยะเวลาดำเนินการ	บริษัท ทีพีโอ โพลีน เทาเวอร์ จำกัด
	1.6) มีการติดตั้ง Rapid Drain Valve อยู่ใต้ Drum เพื่อทำการระบายน้ำส่วนที่เกินออกจากระบบ	หม้อผลิตไอน้ำ (SP Boiler, AQC Boiler)	ตลอดระยะเวลาดำเนินการ	บริษัท ทีพีโอ โพลีน เทาเวอร์ จำกัด
	1.7) มีการติดตั้งกล้องวงจรปิดที่สามารถส่งสัญญาณภาพไปที่ห้องควบคุมเพื่อตรวจสอบระดับน้ำแบบ Bi-Color	หม้อผลิตไอน้ำ (SP Boiler, AQC Boiler)	ตลอดระยะเวลาดำเนินการ	บริษัท ทีพีโอ โพลีน เทาเวอร์ จำกัด

หน้า 75 / 99
วันที่ 25 เมษายน 2556

ตารางที่ 12-3 (ต่อ-8)

ผลกระทบสิ่งแวดล้อม	มาตรการป้องกันและแก้ไขผลกระทบสิ่งแวดล้อม	สถานที่ดำเนินการ	ระยะเวลา/ความถี่	ผู้รับผิดชอบ
8. ด้านความเสี่ยงและอันตรายร้ายแรง (ต่อ)	1.8) มีการควบคุมระดับน้ำในระบบด้วยหัววัดแบบ Electrode และแบบ Pressure Transmitter เพื่อช่วยในการประเมินระดับน้ำร่วม	หม้อผลิตไอน้ำ (SP Boiler, AQC Boiler)	ตลอดระยะเวลาดำเนินการ	บริษัท ทีพีโอ โพลีน เทาเวอร์ จำกัด
	2) มาตรการความปลอดภัยในช่วงดำเนินการ			
	2.1) มีการตรวจสอบระดับน้ำใน Boiler เป็นประจำทุกชั่วโมง	หม้อผลิตไอน้ำ (SP Boiler, AQC Boiler)	ตลอดระยะเวลาดำเนินการ	บริษัท ทีพีโอ โพลีน เทาเวอร์ จำกัด
	2.2) เมื่อพบวาระระดับน้ำใน Boiler ต่ำกว่าปกติให้เติมน้ำเพิ่มเข้าไปและให้ทำการ Bypass ลมร้อนกลับเข้าสู่ระบบเดิมของการผลิตปูนซีเมนต์ แล้วปล่อยให้ Boiler เย็นตัวลงอย่างช้าๆ จนถึงระดับอุณหภูมิปกติ	หม้อผลิตไอน้ำ (SP Boiler, AQC Boiler)	ตลอดระยะเวลาดำเนินการ	บริษัท ทีพีโอ โพลีน เทาเวอร์ จำกัด
	2.3) ไม่ควรเดินเครื่องที่ความดันสูงติดต่อกันเป็นเวลานาน	หม้อผลิตไอน้ำ (SP Boiler, AQC Boiler)	ตลอดระยะเวลาดำเนินการ	บริษัท ทีพีโอ โพลีน เทาเวอร์ จำกัด
	2.4) ไม่ควรเดินเครื่อง Boiler ที่ระดับน้ำต่ำเพื่อสร้างความดันสูง	หม้อผลิตไอน้ำ (SP Boiler, AQC Boiler)	ตลอดระยะเวลาดำเนินการ	บริษัท ทีพีโอ โพลีน เทาเวอร์ จำกัด
	2.5) มีการตรวจสอบการทำงานของ Safety Valve, Release Valve, Bypass Valve, Bypass Steam ฯลฯ เป็นประจำ	หม้อผลิตไอน้ำ (SP Boiler, AQC Boiler)	ตลอดระยะเวลาดำเนินการ	บริษัท ทีพีโอ โพลีน เทาเวอร์ จำกัด

หน้า 76 / 99
วันที่ 25 เมษายน 2556

ตารางที่ 12-3 (ต่อ-9)

ผลกระทบสิ่งแวดล้อม	มาตรการป้องกันและแก้ไขผลกระทบสิ่งแวดล้อม	สถานที่ดำเนินการ	ระยะเวลา/ความถี่	ผู้รับผิดชอบ
8. ด้านความเสี่ยงและอันตรายร้ายแรง (ต่อ)	2.6) มีการปรับตั้งค่า Safety Valves อย่างน้อยปีละ 1 ครั้ง	หม้อผลิตไอน้ำ (SP Boiler, AQC Boiler)	ตลอดระยะเวลาดำเนินการ	บริษัท ทีพีโอ โพลีน เพาเวอร์ จำกัด
	2.7) มีการตรวจสอบระบบการรั่วไหลของท่อน้ำป้อนทุกกะ ะละ 2 ครั้ง	หม้อผลิตไอน้ำ (SP Boiler, AQC Boiler)	ตลอดระยะเวลาดำเนินการ	บริษัท ทีพีโอ โพลีน เพาเวอร์ จำกัด
	2.8) ในกรณีที่มีปริมาณอุณหภูมิของลมร้อนจากโรงปูนมากผิดปกติ ให้ทำการปิด Inlet Damper และเปิด Bypass Damper พร้อมเปิด Fresh Air (ในกรณีของ AQC Boiler)	หม้อผลิตไอน้ำ (AQC Boiler)	ตลอดระยะเวลาดำเนินการ	บริษัท ทีพีโอ โพลีน เพาเวอร์ จำกัด
	2.9) ในกรณีเปิด Vent Valve แล้วไม่สามารถลดความดันในระบบได้ให้ทำการปิด Inlet Damper และเปิด Bypass Damper พร้อมเปิด Fresh Air (ในกรณีของ AQC Boiler)	หม้อผลิตไอน้ำ (AQC Boiler)	ตลอดระยะเวลาดำเนินการ	บริษัท ทีพีโอ โพลีน เพาเวอร์ จำกัด
	2.10) มีการเพิ่มปั้มน้ำสำรองเพื่อ Stand by ในกรณีที่เกิดการชำรุดของปั้มน้ำหลักที่ใช้อยู่	พื้นที่โครงการ	ตลอดระยะเวลาดำเนินการ	บริษัท ทีพีโอ โพลีน เพาเวอร์ จำกัด
	2.11) ในกรณีที่มีการใช้ปั้มน้ำสำรองแล้วระดับน้ำใน Boiler ยังคงต่ำอยู่จะต้องหยุดการทำงานของ Boiler ทันทีและให้ Bypass ลมร้อนไม่ให้ผ่านเข้าสู่ระบบผลิตไอน้ำ	หม้อผลิตไอน้ำ (SP Boiler, AQC Boiler)	ตลอดระยะเวลาดำเนินการ	บริษัท ทีพีโอ โพลีน เพาเวอร์ จำกัด
	2.12) มีการตรวจสอบสภาพ Boiler Feed Pump อยู่เสมอจะละ 2 ครั้ง และมีการซ่อมบำรุงเป็นประจำในช่วงที่มีการ Shut Down ระบบ	Boiler Feed Pump	ตลอดระยะเวลาดำเนินการ	บริษัท ทีพีโอ โพลีน เพาเวอร์ จำกัด

ตารางที่ 12-3 (ต่อ-10)

ผลกระทบสิ่งแวดล้อม	มาตรการป้องกันและแก้ไขผลกระทบสิ่งแวดล้อม	สถานที่ดำเนินการ	ระยะเวลา/ความถี่	ผู้รับผิดชอบ
8. ด้านความเสี่ยงและอันตรายร้ายแรง (ต่อ)	2.13) มีการตรวจสอบสภาพ Boiler เป็นประจำทุกปี และมีการซ่อมบำรุงเป็นประจำในช่วงที่มีการ Shut Down ระบบ	หม้อผลิตไอน้ำ (SP Boiler, AQC Boiler)	ตลอดระยะเวลาดำเนินการ	บริษัท ทีพีโอ โพลีน เพาเวอร์ จำกัด
	2.14) มีระบบตรวจสอบความดันแบบ Pressure Transmitter และส่งข้อมูลมายังห้องควบคุมอยู่ตลอดเวลา เพื่อการเฝ้าระวังและเพื่อปรับลดความดันที่สูงเกินได้ในทันที	พื้นที่โครงการ	ตลอดระยะเวลาดำเนินการ	บริษัท ทีพีโอ โพลีน เพาเวอร์ จำกัด
	2.15) จัดให้มีพนักงานปฏิบัติการตรวจสอบสภาพการทำงานทั้งในส่วนข้อมูลจากคอมพิวเตอร์ควบคุม และที่ตัวเครื่องจักรโดยตรงตลอดเวลา พนักงานปฏิบัติการจะมีการนำน้ำและไอน้ำไปตรวจคุณภาพทุก 8 ชั่วโมง เพื่อควบคุมคุณภาพน้ำและไอน้ำให้อยู่ในค่าการทำงานปกติ	พื้นที่โครงการ	ตลอดระยะเวลาดำเนินการ	บริษัท ทีพีโอ โพลีน เพาเวอร์ จำกัด
	2.16) จัดให้มีเส้นทางอพยพ พื้นที่ปลอดภัย และสถานที่เก็บอุปกรณ์ดับเพลิง ซึ่งแผนที่นั้นจะติดตั้งในพื้นที่ที่มีความเสี่ยงทุกจุด พร้อมทั้งมีวิธีการปฐมพยาบาลเบื้องต้น	พื้นที่โครงการ	ตลอดระยะเวลาดำเนินการ	บริษัท ทีพีโอ โพลีน เพาเวอร์ จำกัด
	2.17) จัดให้มีการฝึกอบรมพนักงานด้านความปลอดภัยของหม้อผลิตไอน้ำ และวิธีการลดความดันระบบเมื่อร้อนทั้งจากโรงปูนมากผิดปกติ	พื้นที่โครงการ	ตลอดระยะเวลาดำเนินการ	บริษัท ทีพีโอ โพลีน เพาเวอร์ จำกัด
	2.18) จัดให้มีระบบสื่อสารที่มีประสิทธิภาพทั้งระบบสื่อสารภายในโรงผลิตไฟฟ้าและระบบสื่อสารสำหรับติดต่อองค์กรภายนอกโรงผลิตไฟฟ้า	พื้นที่โครงการ และองค์กรภายนอก	ตลอดระยะเวลาดำเนินการ	บริษัท ทีพีโอ โพลีน เพาเวอร์ จำกัด
	8.3 อันตรายจากการผลิตและจ่ายกระแสไฟฟ้า 1) มีการตรวจสอบอุปกรณ์ของระบบผลิตไฟฟ้าเป็นประจำทุก 3 เดือนและระบบจ่ายกระแสไฟฟ้าทุก 1 เดือน	อาคารควบคุมหลัก	ตลอดระยะเวลาดำเนินการ	บริษัท ทีพีโอ โพลีน เพาเวอร์ จำกัด
	2) มีการทดสอบอุปกรณ์เตือนทางไฟฟ้าทุก 1 ปี หรือในช่วงที่มีการ Shut Down ระบบ	อาคารควบคุมหลัก	ตลอดระยะเวลาดำเนินการ	บริษัท ทีพีโอ โพลีน เพาเวอร์ จำกัด

ตารางที่ 12-3 (ต่อ-11)

ผลกระทบสิ่งแวดล้อม	มาตรการป้องกันและแก้ไขผลกระทบสิ่งแวดล้อม	สถานที่ดำเนินการ	ระยะเวลา/ความถี่	ผู้รับผิดชอบ
8. ด้านความเสี่ยงและอันตรายร้ายแรง (ต่อ)	3) หากพบว่ามี Fault ค้างอยู่ที่ห้าม Closed Circuit โดยเด็ดขาด	อาคารควบคุมหลัก	ตลอดระยะเวลาดำเนินการ	บริษัท ทีพีโอ โพลีน เทาเวอร์ จำกัด
	4) มีการตรวจสอบหาสาเหตุที่ทำให้เกิดการลัดวงจรทุก 1 ปี หรือในช่วงที่มีการ Shut down ระบบ	อาคารควบคุมหลัก	ตลอดระยะเวลาดำเนินการ	บริษัท ทีพีโอ โพลีน เทาเวอร์ จำกัด
	5) มีการตรวจสอบอุณหภูมิของ Bearing ของ Turbine & Generator เป็นประจำทุกชั่วโมง หากสูงถึง 120°C ระบบจะทำการหยุดเดินเครื่องอัตโนมัติ และถ้าเครื่องจักรยังไม่หยุดทำงาน พนักงานผู้ควบคุมจะสั่งหยุดเดินเครื่องจักรในทันที	อาคารควบคุมหลัก	ตลอดระยะเวลาดำเนินการ	บริษัท ทีพีโอ โพลีน เทาเวอร์ จำกัด
	6) มีการตรวจสอบค่าความดันและอุณหภูมิของน้ำมันหล่อลื่น Bearing ของ Turbine & Generator เป็นประจำทุกชั่วโมง หากความดันต่ำกว่า 0.2 MPa หรืออุณหภูมิสูงถึง 120°C ระบบจะทำการหยุดเดินเครื่องอัตโนมัติ และถ้าเครื่องจักรยังไม่หยุดทำงาน พนักงานผู้ควบคุมจะสั่งหยุดเดินเครื่องจักรในทันที	อาคารควบคุมหลัก	ตลอดระยะเวลาดำเนินการ	บริษัท ทีพีโอ โพลีน เทาเวอร์ จำกัด
	7) มีการตรวจเช็คที่น้ำมันไฮดรอลิกเป็นประจำทุกๆ ละ 2 ครั้ง	อาคารควบคุมหลัก	ตลอดระยะเวลาดำเนินการ	บริษัท ทีพีโอ โพลีน เทาเวอร์ จำกัด
	8) มีการติดตั้งใช้งานปั๊มน้ำมันที่ใช้ไฟฟ้าจากแบตเตอรี่ (DC Oil Pump) ซึ่งในกรณีไฟฟ้าดับทั้งหมดยังสามารถหยุดเดินกังหันไอน้ำและเครื่องกำเนิดไฟฟ้าได้อย่างปลอดภัย	อาคารควบคุมหลัก	ตลอดระยะเวลาดำเนินการ	บริษัท ทีพีโอ โพลีน เทาเวอร์ จำกัด
	9) มีการติดตั้ง Oil Tank ที่ตั้งให้น้ำมันไหลตามแรงโน้มถ่วงไปหล่อเลี้ยง Bearing ของกังหันไอน้ำและเครื่องกำเนิดไฟฟ้า ซึ่งสามารถเปลี่ยนน้ำมันเข้าระบบได้ประมาณ 30 นาที โดยใช้การควบคุมแบบ Manual พร้อมทั้งมีการแสดงสถานะการทำงานของปั๊มน้ำมันที่ Control Room ตลอดเวลา	อาคารควบคุมหลัก	ตลอดระยะเวลาดำเนินการ	บริษัท ทีพีโอ โพลีน เทาเวอร์ จำกัด
	10) มีการตรวจสอบสภาพของ DC Oil Pump และแบตเตอรี่ทุก 1 ปี หรือในช่วงที่มีการ Shut Down ระบบ	อาคารควบคุมหลัก	ตลอดระยะเวลาดำเนินการ	บริษัท ทีพีโอ โพลีน เทาเวอร์ จำกัด

หน้า 79 / 99
วันที่ 26 เมษายน 2556

ตารางที่ 12-3 (ต่อ-12)

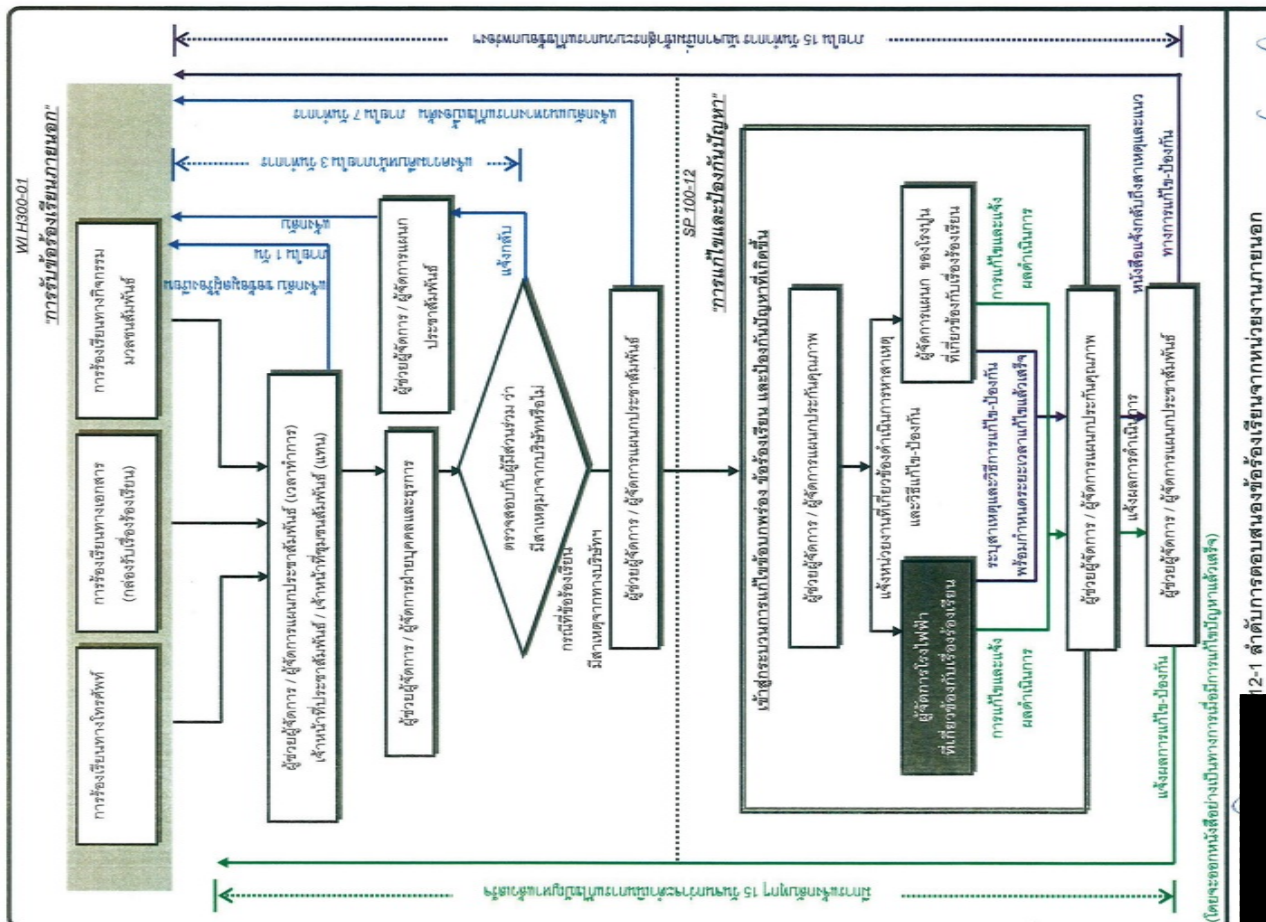
ผลกระทบสิ่งแวดล้อม	มาตรการป้องกันและแก้ไขผลกระทบสิ่งแวดล้อม	สถานที่ดำเนินการ	ระยะเวลา/ความถี่	ผู้รับผิดชอบ
9. ด้านสังคม-เศรษฐกิจ บริษัทฯ ให้ความสำคัญกับการช่วยเหลือชุมชนในกิจกรรมการพัฒนาต่างๆ เพื่อเป็นการสร้างคุณภาพชีวิตที่ดีให้คนในท้องถิ่น รวมทั้ง จะมีการคืนประโยชน์ให้กับชุมชนในรูปแบบของงบประมาณในการพัฒนาท้องถิ่น	9.1 มีการพิจารณาเพื่อจัดจ้างแรงงานในพื้นที่ที่มีคุณสมบัติเหมาะสมกับตำแหน่งงานเป็นอันดับแรก	ชุมชนใกล้เคียง	ตลอดระยะเวลาดำเนินการ	บริษัท ทีพีโอ โพลีน เทาเวอร์ จำกัด
	9.2 มีการประชาสัมพันธ์ข้อมูลโครงการ รวมทั้งข้อมูลด้านความปลอดภัยและการป้องกันเหตุฉุกเฉิน ผ่านทางเอกสารเผยแพร่ เช่น จดหมายข่าวโกลีนนิวส์ หนังสือพิมพ์ท้องถิ่น แผ่นพับ โปสเตอร์ หรือผ่านทางระบบวิทยุกระจายเสียงของชุมชนตามโอกาสต่างๆ เป็นระยะ รวมทั้งมีการเผยแพร่ข้อมูลด้านการจัดการสิ่งแวดล้อมของโครงการ เพื่อให้เกิดความรู้ ความเข้าใจ และสร้างความมั่นใจให้กับชุมชนบริเวณใกล้เคียงเพิ่มมากขึ้น และต่อเนื่อง	ชุมชนใกล้เคียง	ตลอดระยะเวลาดำเนินการ	บริษัท ทีพีโอ โพลีน เทาเวอร์ จำกัด
	9.3 มีกิจกรรมมวลชนสัมพันธ์และการเข้าร่วมในกิจกรรมของประชาชนในท้องถิ่น เพื่อเป็นการสร้างความสัมพันธ์อันดี และมีการประสานงานกับผู้นำชุมชนในพื้นที่ใกล้เคียงเพื่อเป็นช่องทางในการเผยแพร่ข่าวสารและรับทราบความคิดเห็นของประชาชน ก่อให้เกิดความเข้าใจและร่วมแก้ไขปัญหาดังกล่าวร่วมกัน	ชุมชนใกล้เคียง	ตลอดระยะเวลาดำเนินการ	บริษัท ทีพีโอ โพลีน เทาเวอร์ จำกัด
	9.4 เมื่อเปิดดำเนินการแล้วจะต้องจัดกิจกรรม "เปิดบ้าน" เพื่อให้ประชาชนในพื้นที่ใกล้เคียงได้มีโอกาสเข้าเยี่ยมชมการดำเนินโครงการ เพื่อสร้างความเข้าใจและลดความวิตกกังวล	ชุมชนใกล้เคียง	ตลอดระยะเวลาดำเนินการ	บริษัท ทีพีโอ โพลีน เทาเวอร์ จำกัด
	9.5 เมื่อมีการร้องเรียนหรือแจ้งปัญหาจากหน่วยงานภายนอก ทางโครงการต้องมีการติดต่อแจ้งกับผู้ร้องเรียนเพื่อการตรวจสอบข้อร้องเรียนเบื้องต้นและหาข้อมูลของเหตุการณ์ดังกล่าวเพิ่มเติมภายใน 1 วัน แล้วจึงมีการตรวจสอบเพื่อพิจารณาว่าข้อร้องเรียนดังกล่าวมีสาเหตุมาจากกิจกรรมของโครงการหรือไม่ โดยจะมีการแจ้งความคืบหน้าการตรวจสอบข้อร้องเรียนไปยังผู้ร้องเรียนภายใน 3 วันทำการผ่านทางโทรศัพท์หรือทางเอกสาร และในกรณีที่มิใช่สาเหตุจากการดำเนินงานของโครงการ ต้องกำหนดแนวทางในการแก้ไขปัญหาดังกล่าวพร้อมทั้งแจ้งผล	พื้นที่โครงการและชุมชนใกล้เคียง	ตลอดระยะเวลาดำเนินการ	บริษัท ทีพีโอ โพลีน เทาเวอร์ จำกัด

หน้า 80 / 99
วันที่ 26 เมษายน 2556

ผลกระทบสิ่งแวดล้อม	มาตรการป้องกันและแก้ไขผลกระทบสิ่งแวดล้อม	สถานที่ดำเนินการ	ระยะเวลา/ความถี่	ผู้รับผิดชอบ
9. ด้านสังคม-เศรษฐกิจ (ต่อ)	การตรวจสอบไปยังหน่วยงานภายนอกที่ร้องเรียนภายในระยะเวลา 7 วัน หลังจากนั้นต้องแจ้งความก้าวหน้าในการแก้ไขปัญหาทุก 15 วัน จนเสร็จสิ้นการดำเนินการแก้ไขปัญา (รูปที่ 12-1)			
	9.6 กำหนดให้มีบุคลากรที่รับผิดชอบในการติดตามตรวจสอบการแก้ไขปัญหาเรื่องร้องเรียนอย่างชัดเจน	พื้นที่โครงการ	ตลอดระยะเวลาดำเนินการ	บริษัท ทีพีโอ โพลีน เพาเวอร์ จำกัด
	9.7 มีการบันทึกข้อร้องเรียนที่เกิดขึ้นจากโครงการและการแก้ไขปัญหาดังกล่าวโดยสรุป และนำเสนอต่อผู้บริหารทุกปี	พื้นที่โครงการ	ตลอดระยะเวลาดำเนินการ	บริษัท ทีพีโอ โพลีน เพาเวอร์ จำกัด
	9.8 ร่วมมือกับโรงงานปูนฯ (ทีพีโอ) ในกิจกรรมส่งเสริมเพื่อการพัฒนาสังคม และสิ่งแวดล้อม เช่น โครงการถึงขยะรักษาสีสิ่งแวดล้อมเพื่อสร้างจิตสำนึกในการทิ้งขยะ, โครงการปลูกป่าทดแทน, โครงการส่งเสริมคุณภาพชีวิตชุมชน โครงการส่งเสริมกลุ่มอาชีพแม่บ้านและผู้นำเกษตรกรที่มีการแจกพันธุ์พืชให้กับชุมชน และโครงการเสริมความรู้เยาวชนคนรักสิ่งแวดล้อม ฯลฯ	ชุมชนใกล้เคียง	ตลอดระยะเวลาดำเนินการ	บริษัท ทีพีโอ โพลีน เพาเวอร์ จำกัด
	9.9 ทำการสำรวจข้อมูลด้านเศรษฐกิจ สังคม สิ่งแวดล้อม และสาธารณสุข การได้รับผลกระทบจากการดำเนินกิจกรรมการผลิต การรับฟังข้อคิดเห็นและข้อเสนอแนะต่อโครงการ โดยทำการสัมภาษณ์ ครอบคลุมตัวแทนภาคประชาชน ผู้นำชุมชน หน่วยงานราชการ และประชาชนในพื้นที่ชุมชนโดยรอบที่ทำการตรวจวัดดัชนีคุณภาพสิ่งแวดล้อมต่างๆ ในพื้นที่ศึกษา	ชุมชนใกล้เคียง	ตลอดระยะเวลาดำเนินการ	บริษัท ทีพีโอ โพลีน เพาเวอร์ จำกัด
	9.10 มีการจัดตั้งคณะกรรมการพหุภาคีเพื่อติดตามตรวจสอบการดำเนินงาน ของโครงการ ซึ่งมีรายละเอียดเบื้องต้นดังนี้ 1) องค์ประกอบของคณะกรรมการพหุภาคี องค์ประกอบของคณะกรรมการพหุภาคีที่จะร่วมติดตามตรวจสอบการดำเนินงานของโครงการในที่นี่ ประกอบด้วย	พื้นที่โครงการ ชุมชนใกล้เคียง และหน่วยงานที่เกี่ยวข้อง	ตลอดระยะเวลาดำเนินการ	บริษัท ทีพีโอ โพลีน เพาเวอร์ จำกัด

หน้า 81 / 99

วันที่ 26 เมษายน 2556



ตารางที่ 12-3 (ต่อ-14)

ผลกระทบสิ่งแวดล้อม	มาตรการป้องกันและแก้ไขผลกระทบสิ่งแวดล้อม	สถานที่ดำเนินการ	ระยะเวลา/ความถี่	ผู้รับผิดชอบ
9. ด้านสังคม-เศรษฐกิจ (ต่อ)	<p>1.1) ผู้แทนหน่วยงานภาครัฐในพื้นที่ที่มีอำนาจหน้าที่ในการติดตามตรวจสอบการดำเนินโครงการ (เช่น นายอำเภอ, ทลจ., อุตสาหกรรมจังหวัด ฯลฯ) จำนวน 3 ตำแหน่ง</p> <p>1.2) ผู้แทนหน่วยงาน/องค์กรในพื้นที่ รัศมี 5 กิโลเมตร โดยรอบโครงการ (เช่น ผู้แทนของเทศบาลเมืองทับกวาง อบต.ท่าล้อ อบต.มวกเหล็ก และอบต.มิตรภาพ และ/หรือ ประธานชมรมกำนันผู้ใหญ่บ้าน ฯลฯ) จำนวน 4 ตำแหน่ง</p> <p>1.3) ตัวแทนภาคประชาชน ในพื้นที่รัศมี 5 กิโลเมตรจากที่ตั้งโครงการ พื้นที่ละ 3 คน รวมจำนวน 12 ตำแหน่ง</p> <p>1.4) ผู้แทนของบริษัท ทีพีโอ โพลีน เพาเวอร์ จำกัด และบริษัท ทีพีโอ โพลีน จำกัด (มหาชน) ที่เป็นเจ้าของพื้นที่ จำนวน 4 ตำแหน่ง ซึ่งประกอบด้วย</p> <ul style="list-style-type: none"> - ผู้แทนฝ่ายบริหาร จำนวน 1 ตำแหน่ง - ผู้แทนฝ่ายสิ่งแวดล้อม จำนวน 1 ตำแหน่ง - ผู้แทนฝ่ายมวลชนสัมพันธ์ จำนวน 1 ตำแหน่ง - ผู้แทนฝ่ายโรงผลิตไฟฟ้า จำนวน 1 ตำแหน่ง <p>รวมจำนวน 23 ตำแหน่ง โดยมีจำนวนตัวแทนที่มาจากภาคประชาชนมากกว่ากึ่งหนึ่งของจำนวนผู้แทนทั้งหมดของคณะกรรมการพหุภาคี</p> <p>2) การแต่งตั้งคณะกรรมการและการคัดเลือกตัวแทนประชาชน</p> <p>ในการจัดตั้งคณะกรรมการฯ ทางโครงการจะมีการประสานไปยังหน่วยงานราชการที่มีอำนาจในพื้นที่เพื่อพิจารณาจัดตั้งคณะกรรมการพหุภาคีเข้ามามีส่วนร่วมในการติดตามตรวจสอบการดำเนินงานของโครงการ ซึ่งเมื่อได้คณะกรรมการที่เป็นผู้แทนหน่วยงานราชการ และผู้แทนหน่วยงานปกครองส่วนท้องถิ่นแล้วจะดำเนินการคัดเลือกตัวแทนภาคประชาชนต่อไป โดยอาจคัดเลือกผ่านการประชุมประชาคมตำบล</p>	พื้นที่โครงการ ชุมชนใกล้เคียง และหน่วยงานที่เกี่ยวข้อง	ตลอดระยะเวลาดำเนินการ	บริษัท ทีพีโอ โพลีน เพาเวอร์ จำกัด

หน้า 83 / 99
วันที่ ๕๕ เมษายน 2556

ตารางที่ 12-3 (ต่อ-15)

ผลกระทบสิ่งแวดล้อม	มาตรการป้องกันและแก้ไขผลกระทบสิ่งแวดล้อม	สถานที่ดำเนินการ	ระยะเวลา/ความถี่	ผู้รับผิดชอบ
9. ด้านสังคม-เศรษฐกิจ (ต่อ)	<p>ซึ่งต้องพิจารณาให้ครอบคลุมประชาชนกลุ่มอาชีพต่างๆ ไม่ว่าจะเป็นผู้นำทางศาสนา สถานศึกษา หน่วยงานด้านสาธารณสุข และประชากรชาวบ้านทั่วไป ฯลฯ</p> <p>ซึ่งภายหลังจากทราบบุคคลที่จะมาเป็นผู้แทนในคณะกรรมการพหุภาคีจากภาคส่วนต่างๆ แล้วจะมีการจัดประชุมเพื่อจัดตั้งประธานของคณะกรรมการพหุภาคี รวมทั้ง รองประธานคณะกรรมการฯ และเลขานุการคณะกรรมการฯ โดยในส่วนประกอบอื่นๆ ของคณะกรรมการฯ อาจพิจารณาเพิ่มเติมตามดุลยพินิจของคณะกรรมการที่จัดตั้งเบื้องต้น</p> <p>3) อำนาจหน้าที่</p> <p>อำนาจหน้าที่ของคณะกรรมการพหุภาคีที่จัดตั้งขึ้นในนี้ ประกอบด้วย</p> <p>3.1) ให้คำปรึกษา ข้อคิดเห็น และข้อเสนอแนะต่อแนวทางการดำเนินงานของโครงการ และมีการประสานงานกับชุมชนเพื่อให้ทราบถึงการดำเนินงานของโครงการเป็นระยะๆ เพื่อเสริมสร้างความเข้าใจอันดีแก่ประชาชนในพื้นที่</p> <p>3.2) ร่วมติดตามตรวจสอบการดำเนินงานของโรงไฟฟ้า เพื่อรับรู้ผลการปฏิบัติตามมาตรการด้านสิ่งแวดล้อมและการติดตามตรวจสอบคุณภาพสิ่งแวดล้อม และมีการแจ้งผลการปฏิบัติตามมาตรการดังกล่าวให้ประชาชนในพื้นที่ได้รับทราบ</p> <p>3.3) ในกรณีที่การดำเนินโครงการก่อให้เกิดผลกระทบต่อคุณภาพชีวิตของชุมชน จะมีการประสานงานไปยังโครงการเพื่อแจ้ง และร่วมกันหาแนวทางแก้ไข รวมทั้ง ติดตามเร่งรัดให้มีการดำเนินการแก้ไขปัญหาอย่างเป็นรูปธรรม</p> <p>3.4) ร่วมเจรจาไกล่เกลี่ยกรณีที่เกิดข้อพิพาทด้านสิ่งแวดล้อมระหว่างโครงการและประชาชนในพื้นที่</p> <p>3.5) ร่วมเสนอแผนพัฒนาชุมชนและสิ่งแวดล้อม เพื่อให้เกิดประโยชน์สูงสุดต่อประชาชนในพื้นที่</p>	พื้นที่โครงการ ชุมชนใกล้เคียง และหน่วยงานที่เกี่ยวข้อง	ตลอดระยะเวลาดำเนินการ	บริษัท ทีพีโอ โพลีน เพาเวอร์ จำกัด

หน้า 84 / 99
วันที่ ๕๕ เมษายน 2556

ตารางที่ 12-3 (ต่อ-16)

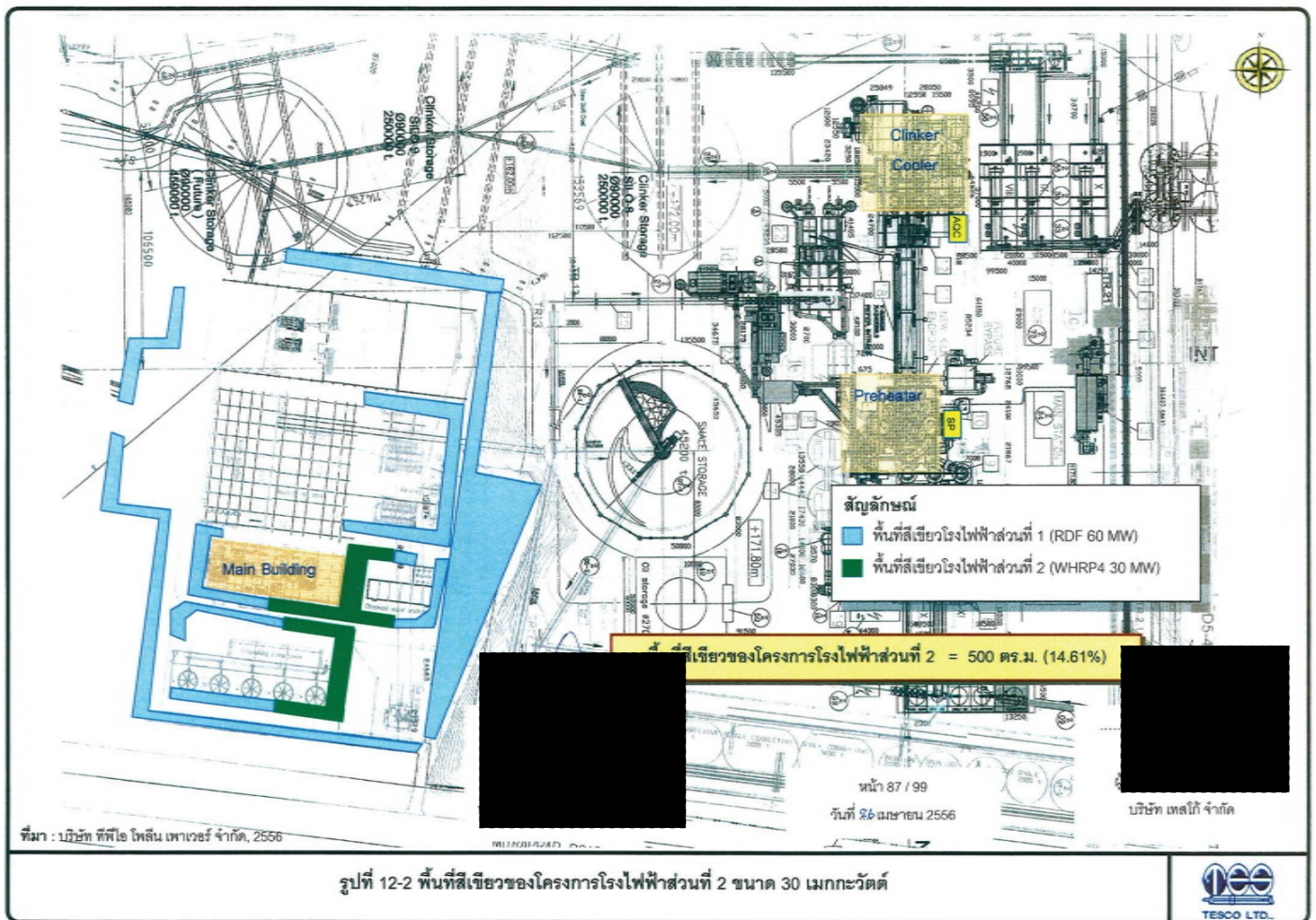
ผลกระทบสิ่งแวดล้อม	มาตรการป้องกันและแก้ไขผลกระทบสิ่งแวดล้อม	สถานที่ดำเนินการ	ระยะเวลา/ความถี่	ผู้รับผิดชอบ
9. ด้านสังคม-เศรษฐกิจ (ต่อ)	<p>ทั้งนี้ ในกรณีที่การดำเนินโครงการส่งผลกระทบต่อประชาชนในพื้นที่ ทางโครงการจะมีการจ่ายค่าชดเชยโดยพิจารณาตามลักษณะของปัญหาที่เกิดขึ้นแยกรายการ ซึ่งการจ่ายค่าชดเชยจะอยู่ในรูปของค่าใช้จ่ายหรืออื่นๆ เช่น สิ่งของ หรือ การซ่อมฯ เพื่อแก้ปัญหาผลกระทบดังกล่าว โดยบริษัทยินดีชดเชยตามความเสียหายที่เกิดขึ้นจริง ซึ่งจะมีการพิจารณาความเหมาะสมของค่าชดเชยในแต่ละกรณีโดยคณะกรรมการทบทวนคดีอีกครั้งหนึ่ง</p> <p>4) แนวทางดำเนินงานและวาระการดำรงตำแหน่ง</p> <p>คณะกรรมการที่ได้จากการจัดตั้งจะเป็นผู้กำหนดแนวทางและอำนาจหน้าที่ในการดำเนินงานของคณะกรรมการแต่ละส่วน ซึ่งจะมีการกำหนดวาระประชุมตามดุลยพินิจของคณะกรรมการทบทวนคดี เพื่อให้เหมาะสมกับสถานการณ์ปัจจุบันในพื้นที่ โดยคณะกรรมการชุดดังกล่าวมีวาระดำรงตำแหน่ง 2 ปี ไม่เกินกว่า 2 วาระติดต่อกัน ส่วนผู้แทนหน่วยงานราชการ ผู้แทนของบริษัท ทีพีโอ โพลีน เพาเวอร์ จำกัด และผู้แทนของบริษัท ทีพีโอ โพลีน จำกัด (มหาชน) ดำรงตำแหน่งตลอดชั่วอายุการทำงาน (หมายเหตุ : วาระในการดำรงตำแหน่งอาจมีการเปลี่ยนแปลงตามความเหมาะสม ซึ่งจะเป็นหนึ่งในข้อกำหนดเมื่อมีการจัดตั้งคณะกรรมการทบทวนคดี) ทั้งนี้ ในการแก้ไขระเบียบ คณะกรรมการทบทวนคดีฯ จะต้องเสียสละสนับสนุนไม่น้อยกว่า 2 ใน 3 ของคณะกรรมการทบทวนคดีฯ เท่านั้น</p> <p>5) กำหนดวาระการประชุม</p> <p>ในการประชุมคณะกรรมการทบทวนคดี ต้องมีคณะกรรมการเข้าร่วมประชุมไม่น้อยกว่ากึ่งหนึ่งของคณะกรรมการทั้งหมด โดยมีการจัดการประชุมประมาณ 1 ครั้งต่อปี แต่ในกรณีฉุกเฉินเร่งด่วนสามารถเรียกประชุมได้โดยให้อยู่ภายใต้ดุลยพินิจของประธานคณะกรรมการฯ</p>	พื้นที่โครงการ ชุมชนใกล้เคียง และหน่วยงานที่เกี่ยวข้อง	ตลอดระยะเวลาดำเนินการ	บริษัท ทีพีโอ โพลีน เพาเวอร์ จำกัด

หน้า 85 / 99
วันที่ ๕๕ เมษายน 2556

ตารางที่ 12-3 (ต่อ-17)

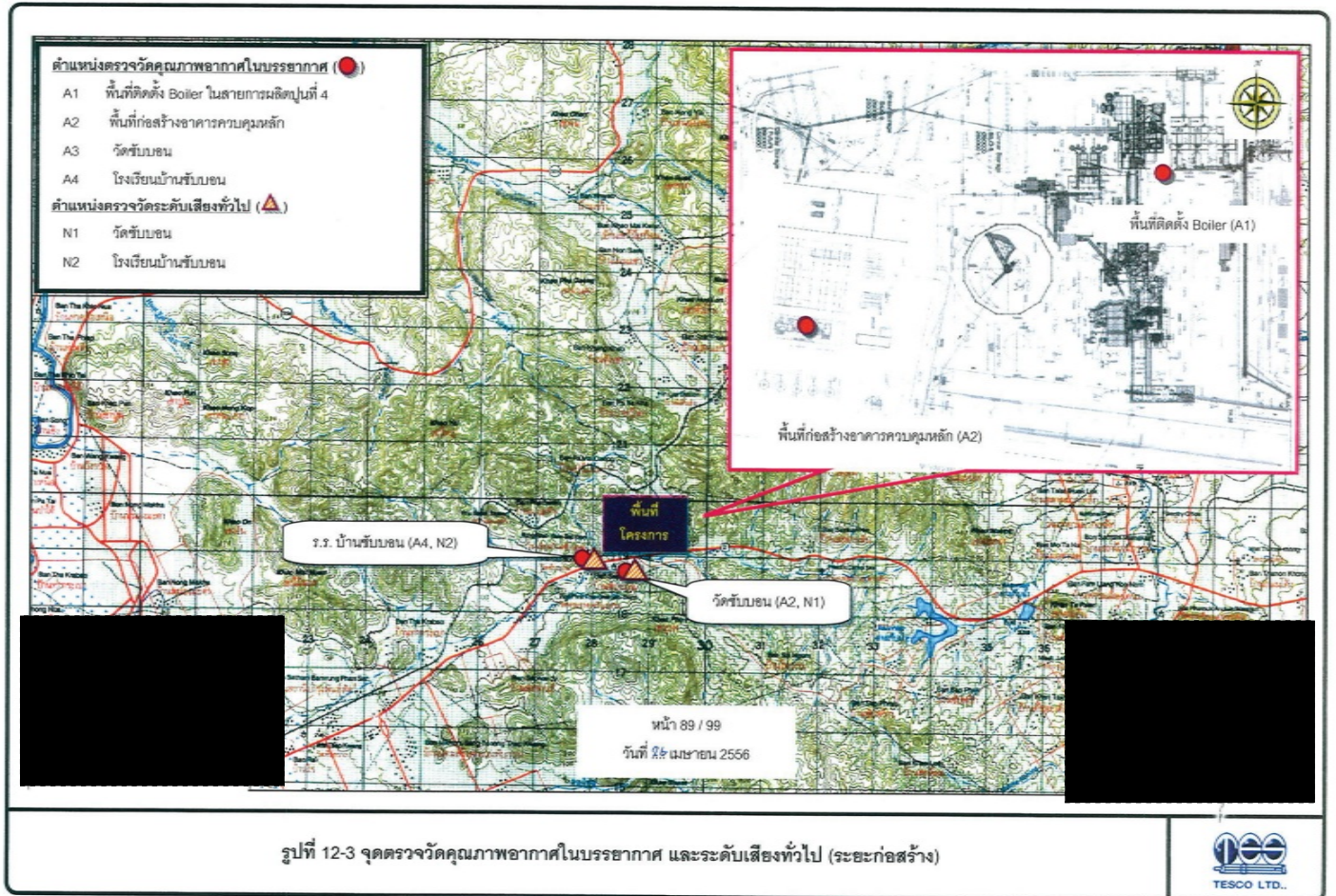
ผลกระทบสิ่งแวดล้อม	มาตรการป้องกันและแก้ไขผลกระทบสิ่งแวดล้อม	สถานที่ดำเนินการ	ระยะเวลา/ความถี่	ผู้รับผิดชอบ
9. ด้านสังคม-เศรษฐกิจ (ต่อ)	ทั้งนี้ ทางโครงการจะสนับสนุนการดำเนินงานของคณะกรรมการฯ ร่วมติดตามตรวจสอบการดำเนินงานพัฒนาสิ่งแวดล้อม เพื่อให้คณะกรรมการฯ ดำเนินงานได้อย่างต่อเนื่อง โดยต้องรวบรวมผลการดำเนินงานเสนอต่อหน่วยงานอนุญาตในจังหวัดสระบุรี สำนักงานนโยบายและแผนทรัพยากรธรรมชาติและสิ่งแวดล้อม สำนักงานคณะกรรมการกำกับกิจการพลังงาน กรมโรงงานอุตสาหกรรม และจังหวัดสระบุรี ทราบทุก 6 เดือน	พื้นที่โครงการ ชุมชนใกล้เคียง และหน่วยงานที่เกี่ยวข้อง	ตลอดระยะเวลาดำเนินการ	บริษัท ทีพีโอ โพลีน เพาเวอร์ จำกัด
10. ด้านทัศนียภาพ	<p>10.1 จัดให้มีพื้นที่สีเขียวภายในพื้นที่โครงการประมาณ 500 ตร.ม.(14.61%) ซึ่งไม่น้อยกว่าร้อยละ 5 ของพื้นที่โครงการทั้งหมด (รูปที่ 12-2) โดยพื้นที่โดยรอบจะมีการปลูกต้นไม้โคกอื่นเดี่ยว และ/หรือ สนประดิพัทธ์ และภายในจะมีการปลูกไม้พุ่มต่างๆ ได้แก่ ต้นเข็ม โกสน ฯลฯ ซึ่งเป็นพืชที่มีความสวยงาม คงทน บำรุงรักษาง่าย โดยสามารถช่วยเพิ่มความสวยงามของทัศนียภาพในพื้นที่</p> <p>10.2 มีการติดตามการเจริญเติบโตของต้นไม้ที่ปลูกโดยการออกสำรวจต้นไม้ภายหลังการปลูก 3 เดือน และจากนั้นจะทำการสำรวจปีละ 1 ครั้ง รวมทั้งมีการติดตามการเจริญเติบโตของต้นไม้ในช่วง 3 ปีหลังการปลูกอย่างน้อยปีละ 1 ครั้ง ซึ่งในกรณีที่พบการตายของต้นไม้ที่ปลูกจะทำการปลูกซ่อมในส่วนที่เสียหาย โดยจะทำการปลูกซ่อมอย่างน้อยปีละ 1 ครั้งในช่วงฤดูฝน</p>	พื้นที่โครงการ	ตลอดระยะเวลาดำเนินการ	บริษัท ทีพีโอ โพลีน เพาเวอร์ จำกัด

หน้า 86 / 99
วันที่ ๕๕ เมษายน 2556



ตารางที่ 12-4 สรุปมาตรการติดตามตรวจสอบผลกระทบสิ่งแวดล้อม ระยะก่อสร้าง โครงการผลิตไฟฟ้ารายเล็กจากพลังงานหมุนเวียนประเภทเชื้อเพลิงพลังงานความร้อนจากขยะชุมชนและขยะอุตสาหกรรมที่ไม่ใช่ขยะอันตราย และความร้อนทิ้งจากกระบวนการผลิตปูนซีเมนต์ (ส่วนที่ 2 ขนาด 30 เมกกะวัตต์) บริษัท ทีพีโอ โพลีน เพาเวอร์ จำกัด ตั้งอยู่ที่ตำบลทับกวาง อำเภอแก่งคอย และตำบลมิตรภาพ อำเภอมวกเหล็ก จังหวัดสระบุรี

คุณภาพสิ่งแวดล้อม	มาตรการ / จุดเก็บตัวอย่าง	พารามิเตอร์	ระยะเวลา/ความถี่	ผู้รับผิดชอบ	งบประมาณ
1. คุณภาพอากาศ	ตรวจวัดคุณภาพอากาศในบรรยากาศ จำนวน 4 สถานี (รูปที่ 12-3) - พื้นที่ติดตั้ง Boiler ในสายการผลิตปูนที่ 4 (A1) - พื้นที่ก่อสร้างอาคารควบคุมหลัก (A2) - วัดชั้นบน (A3) - โรงเรือนบ้านชั้นบน (A4)	- ผุ่นละอองรวม (TSP) - ผุ่นละอองขนาดเล็กกว่า 10 ไมครอน (PM-10) - ความเร็วและทิศทางลม	- ปีละ 2 ครั้ง ครั้งละ 7 วัน ต่อเนื่อง ตลอดระยะเวลา ก่อสร้าง	บริษัท ทีพีโอ โพลีน เพาเวอร์ จำกัด	5,000 บาท/จุด/ครั้ง (ไม่รวมค่าดำเนินการ)
2. ระดับเสียง	ตรวจวัดระดับเสียงทั่วไปบริเวณใกล้เคียงพื้นที่โครงการ 2 จุด ได้แก่ (ตำแหน่งตรวจวัดตั้ง รูปที่ 12-3) - วัดชั้นบน (N1) - โรงเรือนบ้านชั้นบน (N2)	- $L_{eq,24hr}$ - L_{max} - L_{90}	- ตรวจวัดปีละ 2 ครั้ง (5 วันต่อเนื่อง ครอบคลุมทั้ง ในช่วงวันทำการและวันหยุด)	บริษัท ทีพีโอ โพลีน เพาเวอร์ จำกัด	1,500 บาท/จุด/ครั้ง (ไม่รวมค่าดำเนินการ)
3. การจัดการกากของเสีย	ตรวจสอบและจัดทำบันทึกชนิดและปริมาณกากของเสียที่เกิดขึ้นในระยะก่อสร้าง	ชนิดปริมาณกากของเสียในรูปของ - ขยะทั่วไป - เศษวัสดุจากการก่อสร้าง - อื่นๆ	- จัดทำบันทึกเป็นรายเดือน แล้วสรุปผลทุก 6 เดือน	บริษัท ทีพีโอ โพลีน เพาเวอร์ จำกัด	รวมในค่าดำเนินการของโครงการ
4. อาชีวอนามัยและความปลอดภัย	บันทึกสถิติการเกิดอุบัติเหตุ การบาดเจ็บในระหว่างการปฏิบัติงานของพนักงานก่อสร้าง	- สถิติการเกิดอุบัติเหตุ - การบาดเจ็บในระหว่างการปฏิบัติงาน	- ทุกครั้งที่เกิดอุบัติเหตุ หรือ การบาดเจ็บ โดยมีการ สรุปผลทุก 6 เดือน	บริษัท ทีพีโอ โพลีน เพาเวอร์ จำกัด	รวมในค่าใช้จ่ายของการดำเนินการ



ตารางที่ 12-5 สรุปมาตรการติดตามตรวจสอบผลกระทบสิ่งแวดล้อม ระยะดำเนินการ โครงการผู้ผลิตไฟฟ้ารายเล็กจากพลังงานหมุนเวียนประเภทเชื้อเพลิงพลังงานความร้อนจากขยะชุมชนและขยะอุตสาหกรรมที่ไม่ใช่ขยะอันตราย และความร้อนทิ้งจากกระบวนการผลิตปูนซีเมนต์ (ส่วนที่ 2 ขนาด 30 เมกกะวัตต์) บริษัท ทีพีโอ โพลีน เพาเวอร์ จำกัด ตั้งอยู่ที่ตำบลทับกวาง อำเภอแก่งคอย และตำบลมิตรภาพ อำเภอมวกเหล็ก จังหวัดสระบุรี

คุณภาพสิ่งแวดล้อม	มาตรการ / จุดเก็บตัวอย่าง	พารามิเตอร์	ระยะเวลา/ความถี่	ผู้รับผิดชอบ	งบประมาณ
1. คุณภาพอากาศ	1.1 ตรวจวัดคุณภาพอากาศในบรรยากาศ จำนวน 8 สถานี ได้แก่ (รูปที่ 12-4) - บ้านพักพนักงาน TPIPL - บ้านเขาไม้แก้ว - โรงเรียนบ้านรับบน - บ้านมาเสด็จ - บ้านหินลับ - บ้านโสกแกว - บ้านคู้งเขา - บ้านอ่างหิน	- ผุ่นละอองรวม (TSP) - ผุ่นละอองขนาดเล็กกว่า 10 ไมครอน (PM-10) - ก๊าซซัลเฟอร์ไดออกไซด์ (SO ₂) - ก๊าซไนโตรเจนไดออกไซด์ (NO ₂) - ความเร็วและทิศทางลม	- ปีละ 2 ครั้ง ครึ่งละ 7 วันต่อเนื่อง	บริษัท ทีพีโอ โพลีน เพาเวอร์ จำกัด	80,500 บาท/จุด/ครั้ง (ไม่รวมค่าดำเนินการ)
	1.2 รายงานผลการตรวจวัดคุณภาพอากาศจากปล่องระบายของโรงงานปูนฯ บริเวณ Main EP Stack ของสายการผลิตปูนที่ 4 (รูปที่ 12-5) 1) การรายงานผลการตรวจวัดคุณภาพอากาศที่เก็บตัวอย่างด้วยวิธี Stack Sampling	- ผุ่นละอองรวม (TSP) - ก๊าซซัลเฟอร์ไดออกไซด์ (SO ₂) - ก๊าซออกไซด์ของไนโตรเจน (NO _x)	- ปีละ 2 ครั้ง	บริษัท ทีพีโอ โพลีน เพาเวอร์ จำกัด	10,000 บาท/ครั้ง (ไม่รวมค่าดำเนินการ)
	2) การรายงานผลการตรวจวัดแบบต่อเนื่อง (CEMs) ให้โครงการประสานไปยังโรงงานปูนฯ (ทีพีโอ) เพื่อทราบผลการตรวจวัดคุณภาพอากาศที่ระบายออกจากปล่อง Main EP Stack ของสายการผลิตปูนที่ 4 แบบต่อเนื่องด้วยระบบ CEMS (Continuous Emission Monitoring System) โดยมีแผนผลการตรวจวัดต่อ ส.ม. และสำนักงานคณะกรรมการกำกับกิจการพลังงานทุก 6 เดือน	- ก๊าซออกไซด์ของไนโตรเจน (NO _x) - ก๊าซซัลเฟอร์ไดออกไซด์ (SO ₂) - ออกซิเจน (O ₂) - อัตราการไหล - ความทึบแสง	- ผลการตรวจวัดอย่างต่อเนื่องด้วย CEMS	บริษัท ทีพีโอ โพลีน เพาเวอร์ จำกัด	รวมในค่าดำเนินการของโครงการ

ตารางที่ 12-5 (ต่อ-1)

คุณภาพสิ่งแวดล้อม	มาตรการ / จุดเก็บตัวอย่าง	พารามิเตอร์	ระยะเวลา/ความถี่	ผู้รับผิดชอบ	งบประมาณ
2. ระดับเสียง	2.1 ตรวจวัดระดับเสียงทั่วไปบริเวณใกล้เคียงพื้นที่โครงการ จำนวน 3 จุด ได้แก่ (รูปที่ 12-5 และ 12-6) - รั้วโรงงานปูนฯ (ทีพีโอ) ด้านทิศใต้ของโครงการ (N1) - วัดชัยบอน (N2) - โรงเรียนบ้านชัยบอน (N3)	- $L_{eq\ 24\ hr}$ - L_{max} - L_{90}	- ปีละ 2 ครั้ง (5 วัน ต่อเนื่อง ครอบคลุม ทั้งในช่วงวันทำการ และวันหยุด)	บริษัท ทีพีโอ โพลีน เพาเวอร์ จำกัด	1,500 บาท/จุด/ครั้ง (ไม่รวมค่าดำเนินการ)
3. คุณภาพน้ำ	ตรวจวัดคุณภาพน้ำในแหล่งน้ำใช้ แหล่งกักเก็บน้ำหมุนเวียนของ โครงการ และแหล่งน้ำผิวดินภายนอกโครงการจำนวน 3 สถานี ได้แก่ (รูปที่ 12-7) - วางระบายน้ำลงบ่อสามเหลี่ยมขนาด 20,000 ลบ.ม. (W1) - จุดระบายน้ำออกภายนอกโครงการ (W2) - ห้วยชัยบอน (W3)	- ความเป็นกรด-ด่าง (pH) - อุณหภูมิ (Temperature) - ค่าการนำไฟฟ้า (Conductivity) - ปริมาณออกซิเจนละลาย (DO) - ค่าบีโอดี (BOD) - ค่าของแข็งแขวนลอย (SS) - ค่าของแข็งละลายทั้งหมด (TDS) - ฟอสเฟต (Phosphate) - คลอรีนอิสระ (Residual Chlorine)	- ตรวจวัดทุก 3 เดือน	บริษัท ทีพีโอ โพลีน เพาเวอร์ จำกัด	1,600 บาท/จุด/ครั้ง (ไม่รวมค่าดำเนินการ)
4. การจัดการกากของเสีย	ตรวจสอบชนิดและปริมาณกากของเสียที่เกิดขึ้นจากโครงการ เสนอต่อสำนักงานนโยบายและแผนทรัพยากรธรรมชาติและสิ่งแวดล้อมทราบทุก 6 เดือน	- ชนิด/ปริมาณกากของเสียในรูปของ น้ำมันหล่อลื่นใช้แล้ว ใส กรองและเมมเบรนเสื่อมสภาพ ฯลฯ	- จัดทำบันทึกเป็นราย เดือนแล้วสรุปผลทุก 6 เดือน	บริษัท ทีพีโอ โพลีน เพาเวอร์ จำกัด	รวมในค่าดำเนินการของโครงการ

หน้า 91 / 99
วันที่ ๕๕ เมษายน 2556

ตารางที่ 12-5 (ต่อ-2)

คุณภาพสิ่งแวดล้อม	มาตรการ / จุดเก็บตัวอย่าง	พารามิเตอร์	ระยะเวลา/ความถี่	ผู้รับผิดชอบ	งบประมาณ
5. สาธารณสุข	ตรวจสอบสุขภาพพนักงานใหม่ก่อนเข้าทำงานและตรวจสอบสุขภาพพนักงานโครงการเป็นประจำ	- ตรวจสอบสุขภาพร่างกายทั่วไปโดย แพทย์อาชีวเวชศาสตร์ เอกซเรย์ ทรวงอก ตรวจความสมบูรณ์ของ เม็ดเลือด ฯลฯ	- พนักงานใหม่ ก่อน เริ่มงาน พนักงานทั่วไป ปีละ 1 ครั้ง	บริษัท ทีพีโอ โพลีน เพาเวอร์ จำกัด	1,000 บาท/คน
6. อาชีวอนามัยและความปลอดภัย	6.1 ตรวจวัดเสียงในสถานที่ทำงานบริเวณ 1) ภายในอาคารควบคุมหลัก (Main Building) บริเวณ - ห้องผลิตกระแสไฟฟ้า - ห้องควบคุม (Control Room) - บั้ม / ท่อรับ-ส่งไอน้ำ 2) ภายในพื้นที่สายการผลิตปูนที่ 4 บริเวณ - หม้อผลิตไอน้ำ SP Boiler และ AQC Boiler	- Sound Pressure Level ($L_{eq\ 8hr}$)	- ปีละ 4 ครั้ง	บริษัท ทีพีโอ โพลีน เพาเวอร์ จำกัด	1,200 บาท/จุด/ครั้ง (ไม่รวมค่าดำเนินการ)
	6.2 ตรวจวัดความร้อนในสถานที่ทำงานบริเวณ - SP Boiler - AQC Boiler - อาคารควบคุมหลัก (Main Building) บริเวณห้องผลิตกระแสไฟฟ้า และห้องควบคุม (Control Room)	- Wet Bulb Globe Temperature (WBGT)	- ปีละ 2 ครั้ง	บริษัท ทีพีโอ โพลีน เพาเวอร์ จำกัด	500 บาท/จุด/ครั้ง (ไม่รวมค่าดำเนินการ)
	6.3 บันทึกสถิติการเกิดอุบัติเหตุ การบาดเจ็บในระหว่างการทำงาน ปฏิบัติงานของพนักงาน	- สถิติการเกิดอุบัติเหตุ - การบาดเจ็บในระหว่างการทำงาน ปฏิบัติงาน	- ทุกครั้งที่เกิดอุบัติเหตุ หรือการบาดเจ็บ โดยมีการสรุปผลทุก 6 เดือน	บริษัท ทีพีโอ โพลีน เพาเวอร์ จำกัด	รวมในค่าใช้จ่ายของการดำเนินการ

หน้า 92 / 99
วันที่ ๕๕ เมษายน 2556

ตารางที่ 12-5 (ต่อ-3)

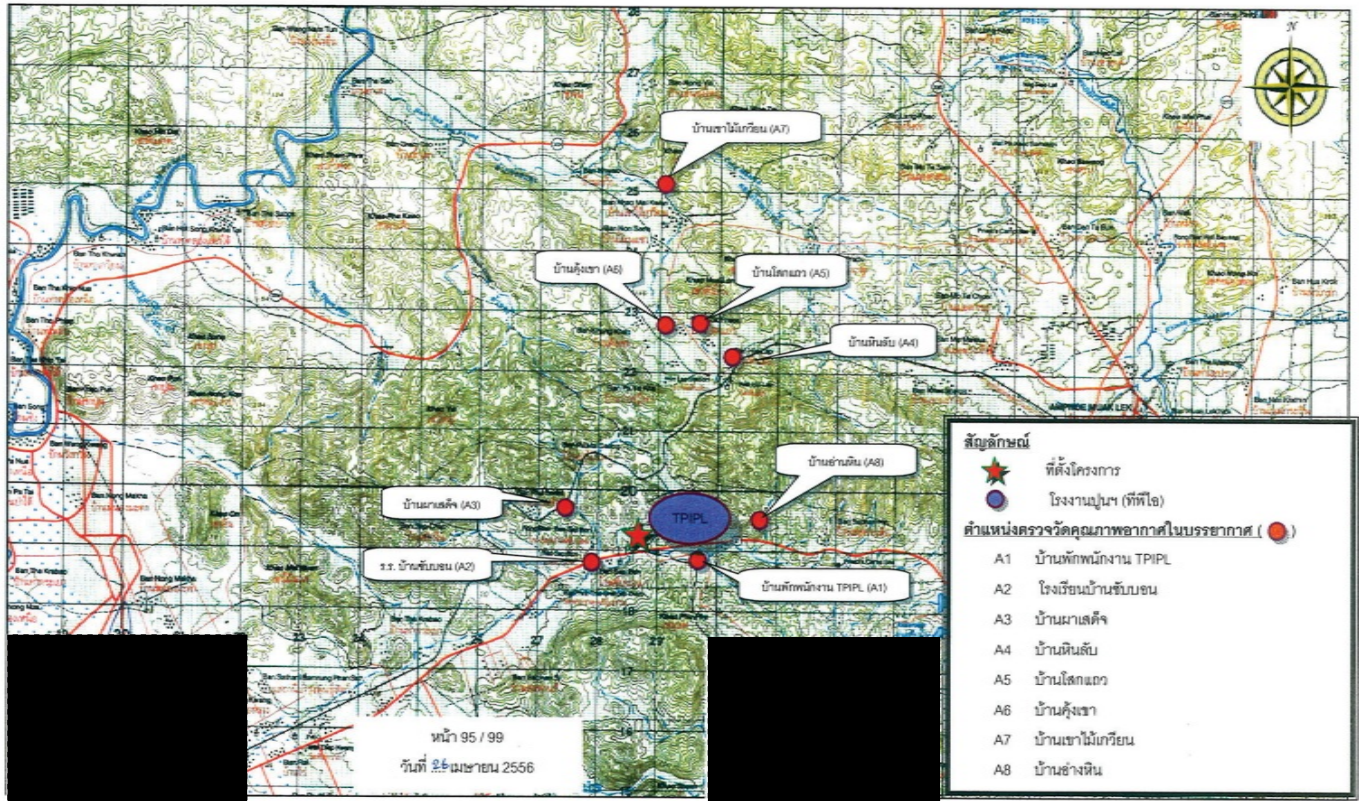
คุณภาพสิ่งแวดล้อม	มาตรการ / จุดเก็บตัวอย่าง	พารามิเตอร์	ระยะเวลา/ความถี่	ผู้รับผิดชอบ	งบประมาณ
7. ด้านความเสี่ยงและอันตรายร้ายแรง	7.1 จัดให้มีการตรวจสอบความปลอดภัยในการทำงานของหม้อผลิตไอน้ำ โดยหยุดเดินเครื่องเพื่อตรวจสอบสภาพระบบท่อน้ำทั้งภายในและภายนอก ทดสอบสภาพการทำงานของลิ้นก๊วย และทำการทดสอบแรงอัดด้วยน้ำทุกปี หรือหลังจากมีการซ่อมบำรุงหม้อผลิตไอน้ำทุกครั้ง	-	- ปีละ 1 ครั้ง	บริษัท ทีพีโอ โพลีน เพาเวอร์ จำกัด	รวมในคำดำเนินการของโครงการ
	7.2 มีการทบทวนการประเมินความเสี่ยงด้วยวิธีตามที่กฎหมายกำหนดรวมทั้งในกรณีที่เกิดอันตรายร้ายแรงขึ้น	-	- ปีละ 1 ครั้ง	บริษัท ทีพีโอ โพลีน เพาเวอร์ จำกัด	รวมในคำดำเนินการของโครงการ
8. ด้านเศรษฐกิจ-สังคม	มีการติดตามตรวจสอบสภาพทางเศรษฐกิจและสังคม และความคิดเห็นของครัวเรือนในชุมชนในรัศมี 5 กิโลเมตร จากที่ตั้งโครงการ รวมทั้งความคิดเห็นของผู้นำชุมชน หน่วยงานปกครองส่วนท้องถิ่น ตัวแทนหน่วยงานราชการที่เกี่ยวข้อง และครัวเรือนบริเวณที่มีการตรวจวัดคุณภาพสิ่งแวดล้อม <ul style="list-style-type: none"> - ชุมชน / หมู่บ้านในรัศมี 5 กิโลเมตรจากที่ตั้งโครงการ ซึ่งอยู่ในเขตการปกครองของ เทศบาลเมืองทับกวาง อบต. ท่าคล้อ อบต.มิตรภาพ และอบต.มวกเหล็ก (รูปที่ 12-8) - ผู้นำชุมชน หน่วยงานปกครองส่วนท้องถิ่น เช่น กำนันผู้ใหญ่บ้าน ผู้แทนของเทศบาลเมืองทับกวาง อบต.ท่าคล้อ อบต.มิตรภาพ และอบต.มวกเหล็ก ฯลฯ - ตัวแทนหน่วยงานราชการที่เกี่ยวข้อง เช่น อุตสาหกรรมจังหวัด ทสจ. สถานีอนามัย ฯลฯ 	สำรวจสภาพเศรษฐกิจ-สังคม รวมทั้งข้อคิดเห็น และข้อเสนอแนะของประชาชนผู้นำชุมชน หน่วยงานปกครองส่วนท้องถิ่น และตัวแทนหน่วยงานราชการที่เกี่ยวข้องในพื้นที่ใกล้เคียงโดย <ul style="list-style-type: none"> - ทำการสัมภาษณ์เชิงลึก (In-depth Interview) กลุ่มผู้นำชุมชน/หน่วยงานปกครองส่วนท้องถิ่น ผู้แทนหน่วยงานที่เกี่ยวข้องในพื้นที่ และประชาชนบริเวณจุดที่ตรวจวัดคุณภาพสิ่งแวดล้อม 	- ปีละ 1 ครั้ง	บริษัท ทีพีโอ โพลีน เพาเวอร์ จำกัด	800 บาทตัวอย่าง

หน้า 93 / 99
วันที่ 28 เมษายน 2556

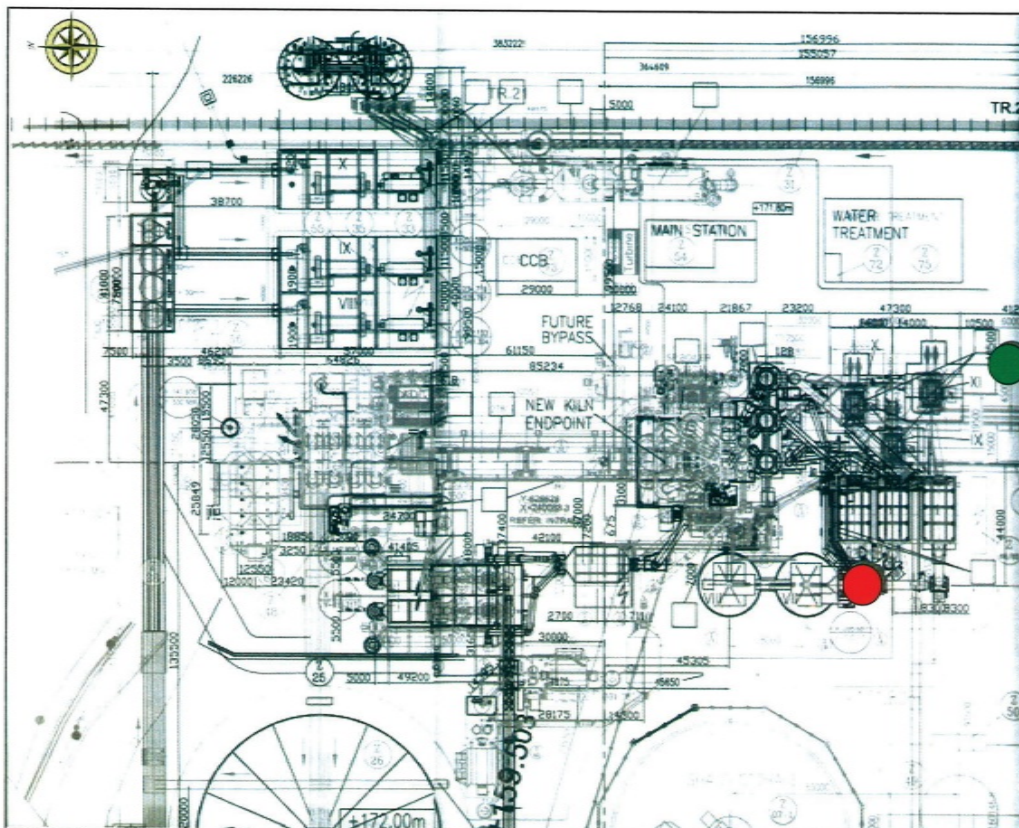
ตารางที่ 12-5 (ต่อ-4)

คุณภาพสิ่งแวดล้อม	มาตรการ / จุดเก็บตัวอย่าง	พารามิเตอร์	ระยะเวลา/ความถี่	ผู้รับผิดชอบ	งบประมาณ
8. ด้านเศรษฐกิจ-สังคม (ต่อ)	- ประชาชนบริเวณจุดที่ตรวจวัดคุณภาพสิ่งแวดล้อม ได้แก่ บริเวณบ้านพักพนักงาน TPIPL บ้านเขาไม้เกวียน โรงเรียนบ้านซับบอน บ้านผาเสด็จ บ้านหินลับ บ้านโลกแก้ว บ้านคั้งเขา บ้านอ่างหิน และวัดซับบอน ฯลฯ	- สุ่มตัวอย่างสัมภาษณ์ประชาชนระดับครัวเรือนตามหลักวิชาการในพื้นที่ที่กำหนดในจุดสำรวจ โดยใช้แบบสัมภาษณ์			

หน้า 94 / 99
วันที่ 28 เมษายน 2556



รูปที่ 12-4 จุดตรวจวัดคุณภาพอากาศในบรรยากาศ (ระยะดำเนินการ)



ที่มา : บริษัท ทีพีโอ โพลีเมอร์ จำกัด, 2556

ตำแหน่งตรวจวัดคุณภาพอากาศจากโครงการ

● Main EP Stack ของสายการผลิตปูนที่ 4

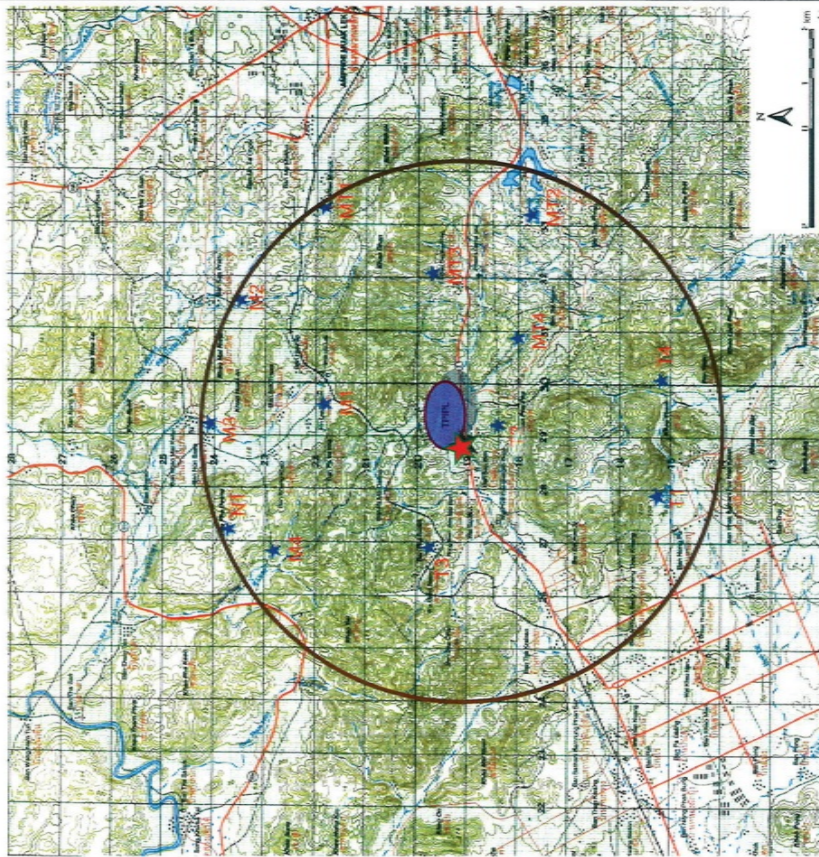
ตำแหน่งตรวจวัดระดับเสียง

● บริเวณโรงงานปูนฯ (ทีพีโอ) ด้านทิศใต้ของโครงการ

รูปที่ 12-5 จุดตรวจวัดคุณภาพอากาศจากโครงการและระดับเสียงทั่วไป

(ระยะดำเนินการ)





สัญลักษณ์ / Legend

- = ที่ตั้งโครงการ
- = พื้นที่โรงงานปูน (ซีพีอ)
- = พื้นที่สำรวจครั้ง 5 กิโลเมตร
- = จุดสำรวจ ประกอบด้วย

- T1 = ม.3 บ้านโพ ต.ห้วยขวาง
- T2 = ม.5 บ้านซับบอน ต.ห้วยขวาง
- T3 = ม.9 เทศบาลเมืองห้วยขวาง ต.ห้วยขวาง
- T4 = ม.10 บ้านถ้ำพัฒนา ต.ห้วยขวาง
- M1 = ม.5 บ้านเนินลับ ต.ม่วงเหล็ก
- M2 = ม.6 บ้านซับประดู่ ต.ม่วงเหล็ก
- M3 = ม.12 บ้านเขาไม้เกวียน ต.ม่วงเหล็ก
- M4 = ม.13 บ้านท่าเสา ต.ม่วงเหล็ก

- MT1 = ม.4 บ้านสันตริก ต.มิตรภาพ
- MT2 = ม.5 บ้านเขานะกอก ต.มิตรภาพ
- MT3 = ม.6 บ้านอ่างหิน ต.มิตรภาพ
- MT4 = ม.7 บ้านโพธิ์งาม ต.มิตรภาพ
- N1 = ม.2 บ้านท่าสกก ต.ท่าสกก

รูปที่ 12-8 ตำแหน่งชุมชนในการติดตามตรวจสอบด้านเศรษฐกิจ-สังคมรอบพื้นที่โครงการ

